

Národní elektronický nástroj

Technická specifikace rozhraní pro IEN

V 1.1
1.10.2014

Verze dokumentu

Verze	Datum	Popis
1.0	10.3.2014	Vytvoření dokumentu
1.1	1.10.2014	Gramatická korektura

Tabulka 1 – Historie verzí

Obsah

Seznam zkratké.....	5
1 Úvod	6
2 Globální architektura.....	7
2.1 Metoda č. 1 – předání dat pro zahájení zadávacího postupu	8
2.2 Metoda č. 2 – předání dat o zahájení zadávacího postupu.....	10
2.3 Metoda č. 3 – předání dat o výsledku zadávacího postupu	12
2.4 Metoda č. 4 – předání dat o rámcové smlouvě.....	14
2.5 Metoda č. 5 – předání seznamu oprávněných útvarů.....	16
2.6 Metoda č. 6 – synchronizace číselníků	18
3 Technická specifikace řešení	20
3.1 Data a metadata	20
3.1.1 Formát přenášených dat	20
3.1.2 Sémantika přenášených dat	20
3.2 Transport dat.....	20
3.2.1 Transportní protokol	20
3.2.2 Nadstavbový transportní protokol	20
3.3 Metadata o webové službě	21
3.4 Zabezpečení komunikace	21
3.5 Zabezpečení přístupu k datům	21
3.6 Pravidla zpracování chybových stavů.....	22
3.6.1 Přehled chybových tříd a podtříd	23
4 Specifikace přenášených dat	24
4.1 Společné datové typy a struktury.....	25
4.1.1 Společné datové typy	25
4.1.2 Datová struktura ChybaStructure.....	25
4.1.3 Datová struktura ElektronickyPodpisStructure	26
4.2 Společné datové typy a struktury pro zadávací postup	27
4.2.1 Společné datové typy pro zadávací postup.....	27
4.2.2 Datová struktura IdentifikaceStructure.....	28
4.2.3 Datová struktura PredmetStructure.....	28
4.2.4 Datová struktura PolozkyPredmetuStructure	28
4.2.5 Datová struktura PolozkaPredmetuStructure	29
4.2.6 Datová struktura ParametryPolozkyStructure	29

4.2.7	Datová struktura ParametrPolozkyStructure	29
4.2.8	Datová struktura OperatorParametruStructure	30
4.2.9	Datová struktura CpvStructure	30
4.2.10	Datová struktura NipezStructure	30
4.2.11	Datová struktura VerejnaZakazkaStructure	31
4.2.12	Datová struktura KoncesniSmlouvaStructure	31
4.2.13	Datová struktura DalsiSpecifikaceStructure	31
4.2.14	Datová struktura DalsiSpecifikaceCelekStructure	32
4.2.15	Datová struktura HodnoceniStructure	32
4.2.16	Datová struktura DilciHodnoticiKriteriaStructure	33
4.2.17	Datová struktura DilciKriteriumStructure	33
4.2.18	Datová struktura SubkriteriaStructure	34
4.2.19	Datová struktura SubkriteriumStructure	34
4.2.20	Datová struktura SubkriteriaSubkriteriaStructure	35
4.2.21	Datová struktura KriteriumStructure	35
4.2.22	Datová struktura SmluvniCenaStructure	36
4.2.23	Datová struktura StatistikaStructure	36
4.3	Metoda č. 1 – předání dat pro zahájení zadávacího postupu	37
4.3.1	Požadavek	37
4.3.2	Odpověď	38
4.4	Metoda č. 2 – předání dat o zahájení zadávacího postupu	43
4.4.1	Požadavek	43
4.4.2	Odpověď	47
4.5	Metoda č. 3 – předání dat o výsledku zadávacího postupu	49
4.5.1	Požadavek	49
4.5.2	Odpověď	54
4.6	Metoda č. 4 – předání dat o rámcové smlouvě	56
4.6.1	Požadavek	56
4.6.2	Odpověď	58
4.7	Metoda č. 5 – předání seznamu oprávněných útvarů	63
4.7.1	Požadavek	63
4.7.2	Odpověď	65
4.8	Metoda č. 6 – synchronizace číselníků	67
4.8.1	Požadavek	67

4.8.2	Odpověď.....	68
5	Deklarace úrovně zabezpečení služeb.....	70
	Zdroje	71
	Seznam obrázků	72
	Seznam tabulek	73
	Příloha A – Číselníky	76
	Příloha B – XML schémata	78

Seznam zkratek

Zkratka	Popis
DC	Dublin Core
DNS	(oblast veřejných zakázek) Dynamický nákupní systém
EN	Elektronický nástroj
HTTP	Hypertext Transfer Protocol
HTTPS	Hypertext Transfer Protocol Secure
IEN	Individuální elektronický nástroj
IS	Informační systém
ISDP	Informační systém datových prvků
KR	Koncesní řízení
MMR	Ministerstvo pro místní rozvoj České Republiky
NEN	Národní elektronický nástroj
PT	Průzkum trhu
RDF	Resource Description Format
RS	Rámcová smlouva
SLA	Service Level Agreement
SOAP	Simple Object Access Protocol
SoN	Soutěž o návrh
TCP	Transmission Control Protocol
URI	Uniform Resource Identifier
URL	Uniform Resource Locator
VyS	Výběr subdodavatele
VVZ	Věstník veřejných zakázek
VZ	Veřejná zakázka
VZMR	Veřejná zakázka malého rozsahu
WS	Web services
WSDL	Web Service Description Language
W3C	World Wide Web Consortium
WWW	World Wide Web
XML	Extensible Markup Language
XSD	Xml Schema Definition
ZP	Zadávací postup
ZŘ	Zadávací řízení
ZVZ	Zákon o veřejných zakázkách

Tabulka 2 – Seznam zkratek

1 Úvod

Tento dokument obsahuje specifikaci webové služby, která je vystavena na straně Národního elektronického nástroje (dále jen NEN) a slouží ostatním individuálním elektronickým nástrojům (dále jen IEN, např. e-tržišť) k předávání informací o zadávacích postupech a rámcových smlouvách. Předávání informací je prováděno v souladu s pravidly a postupy platnými pro elektronické zadávání veřejných zakázek.

2 Globální architektura

V této kapitole jsou popsány jednotlivé metody, jež jsou vystaveny na rozhraní webové služby NEN. Metod je celkem šest:

- **Metoda č. 1** – předání dat pro zahájení zadávacího postupu,
- **Metoda č. 2** – předání dat o zahájení zadávacího postupu,
- **Metoda č. 3** – předání dat o výsledku zadávacího postupu,
- **Metoda č. 4** – předání dat o rámcové smlouvě,
- **Metoda č. 5** – předání seznamu oprávněných útvarů,
- **Metoda č. 6** – synchronizace číselníků.

Popis každé z metod je doplněn o grafické schéma a slovní popis daného zajišťovaného procesu.

2.1 Metoda č. 1 – předání dat pro zahájení zadávacího postupu

Metoda č. 1 slouží volajícímu systému k získání dat o zadávacím postupu z databáze IS NEN na základě předaných vstupních parametrů, kterými jsou:

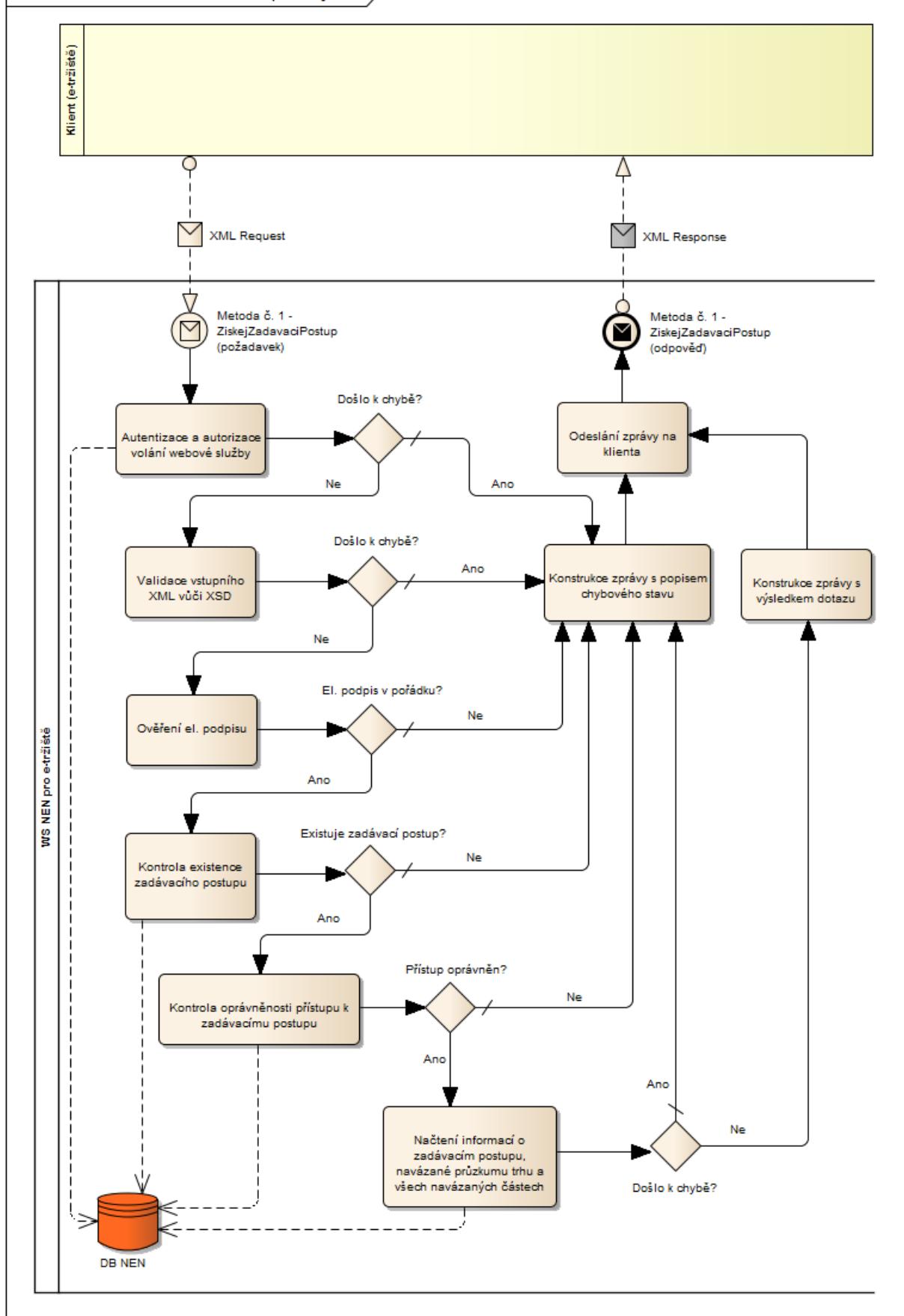
- Identifikátor volajícího elektronického nástroje,
- Systémové číslo zadávacího postupu evidované na straně IS NEN,
- Systémové číslo zadávacího postupu evidované na straně elektronického nástroje.

Textový popis procesu (graficky viz Obrázek 1):

1. Provedení autentizace a autorizace klientského volání,
2. Validace vstupního XML dle XSD šablon,
3. Ověření elektronického podpisu uživatele ve vstupním XML,
4. Kontrola existence požadovaného zadávacího postupu na základě následujících podmínek:
 - a. Systémové číslo v NEN zadávacího postupu odpovídá předanému systémovému číslu v NEN zadávacího postupu,
 - b. Zadávací postup je určen pro zpracování mimo NEN,
5. Kontrola, zda má volající uživatel (dle osobního klientského certifikátu) oprávnění k zadávacímu postupu přistupovat,
6. Načtení vyhledaného zadávacího postupu, průzkumu trhu, na který navazuje, a všech jeho částí, pokud existují,
 - a. Nastavení systémového čísla zadávacího postupu elektronického nástroje, ze kterého bylo k zadávacímu postupu naposledy přistupováno,
7. Konstrukce a vrácení XML odpovědi volajícímu systému.

Proces je popsán z pohledu kladného průchodu, v případě výskytu chyby je zpráva odmítnuta jako celek (viz podkapitola 3.6).

Business Process Metoda c. 1 - Predani dat pro zahajeni ZP



Obrázek 1 – Metoda č. 1 – předání dat pro zahájení zadávacího postupu

2.2 Metoda č. 2 – předání dat o zahájení zadávacího postupu

Metoda č. 2 umožňuje volajícímu systému vytvořit nový záznam pro zadávací postup v databázi IS NEN.

Vstupní parametry:

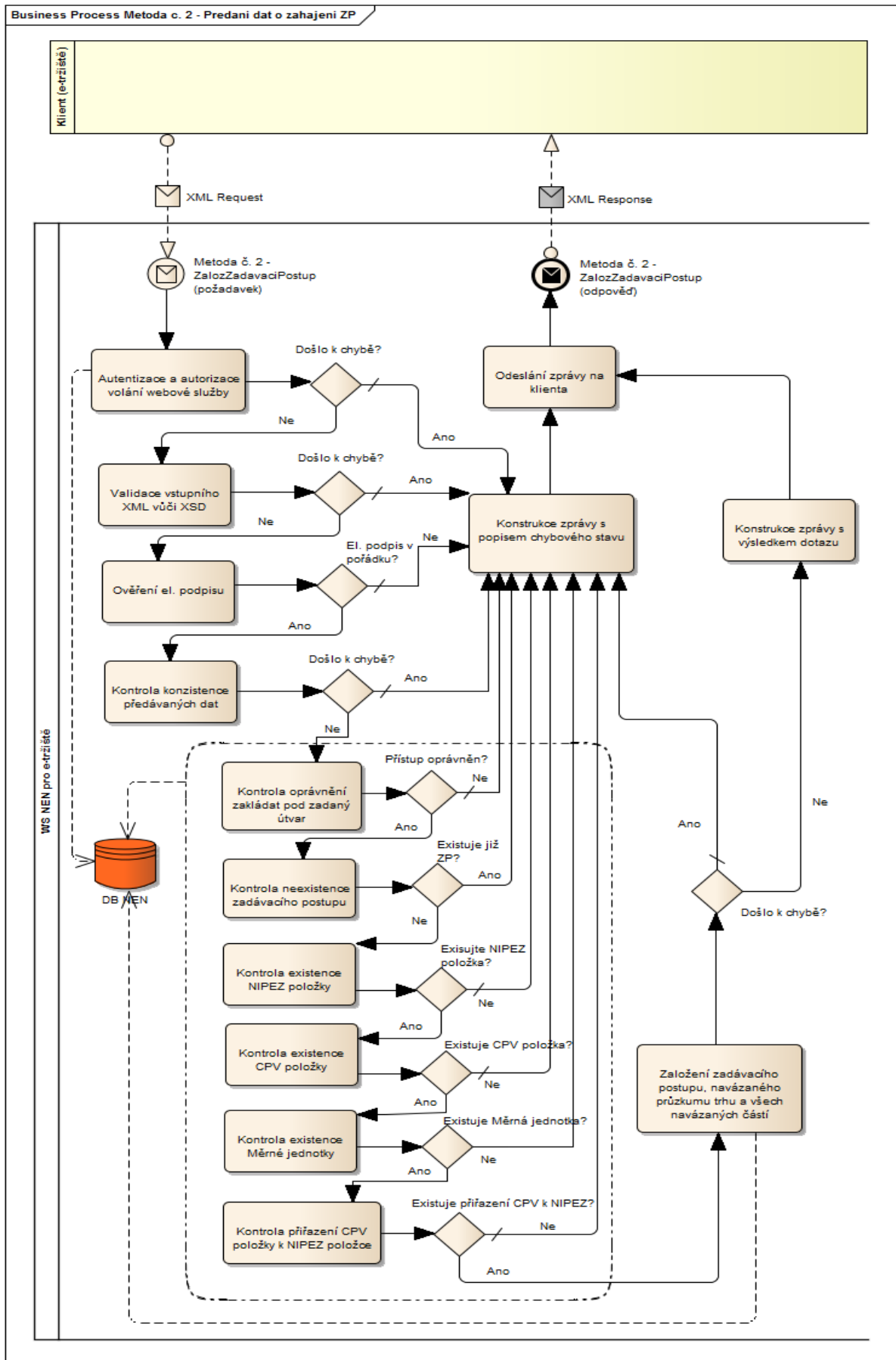
- Identifikátor volajícího elektronického nástroje,
- Identifikátor útvaru, pod kterým má být zadávací postup založen,
- Informace o zadávacím postupu, navázaném průzkumu trhu a navázaných částech, pokud existují.

Textová popis procesu (graficky viz Obrázek 2):

1. Provedení autentizace a autorizace klientského volání,
2. Validace vstupního XML dle XSD šablon,
3. Ověření elektronického podpisu uživatele ve vstupním XML,
4. Kontrola konzistence vstupních dat:
 - a. Shoda typu zadávacího postupu a předávaných struktur:
 - i. Element Veřejná zakázka je přijat, pouze pokud je ZP typu Veřejná zakázka,
 - ii. Element Koncesní smlouva je přijat, pouze pokud je ZP typu Koncesní řízení,
 - b. Shoda druhu zadávacího řízení s typem zadávacího postupu (viz [číselník D01](#)):
 - i. Veřejná zakázka – položky ND010000 až ND010017,
 - ii. Koncesní řízení – položky ND010018 až ND010019,
 - iii. Výběr subdodavatele – položky ND010020 až ND010023,
 - iv. Soutěž o návrh – položky ND010024 až ND010025,
 - v. Průzkum trhu – položka ND010026,
 - c. Kontrola konzistence typu zadávacího postupu celku a částí:
 - i. Typ zadávacího postupu částí se musí vždy shodovat s celkem,
 - ii. Element Části je přijat, pouze pokud je Typ zadávacího postupu celku Veřejná zakázka, Výběr subdodavatele nebo Průzkum trhu,
 - iii. Druh zadávacího řízení částí se musí vždy shodovat s celkem,
5. Kontrola, zda má volající uživatel (dle osobního klientského certifikátu) oprávnění zadávací postup pod zadaným útvarem založit,
6. Kontrola neexistence zadávacího postupu dle předaného Systémového čísla elektronického nástroje,
7. Kontrola existence NIPÉZ položky, CPV položky a kontrola existence přiřazení CPV položky k NIPÉZ položce,
8. Kontrola existence položky Měrná jednotka (volitelný atribut) v číselníku NEN,
9. Založení nového zadávacího postupu daného typu, navázaného průzkumu trhu a všech navázaných částí daného typu,
 - a. Vygenerování systémového čísla (pro celek i částí),
 - b. Zařazení zadávacího postupu pod zadaný útvar a pod odpovídajícího zadavatele,
 - c. Zadávací postup je nastaven pro zpracování mimo NEN,
10. Konstrukce a vrácení XML odpovědi volajícímu systému,
 - a. Jsou vráceny identifikační údaje o všech založených částech.

Proces je popsán z pohledu kladného průběhu, v případě výskytu chyby je zpráva odmítnuta jako celek (viz podkapitola 3.6).

Business Process Metoda c. 2 - Předání dat o zahájení ZP



Obrázek 2 – Metoda č. 2 – předání dat o zahájení zadávacího postupu

2.3 Metoda č. 3 – předání dat o výsledku zadávacího postupu

Metoda č. 3 slouží k předání výsledku zadávacího postupu volajícím systémem do databáze IS NEN.

Vstupní parametry:

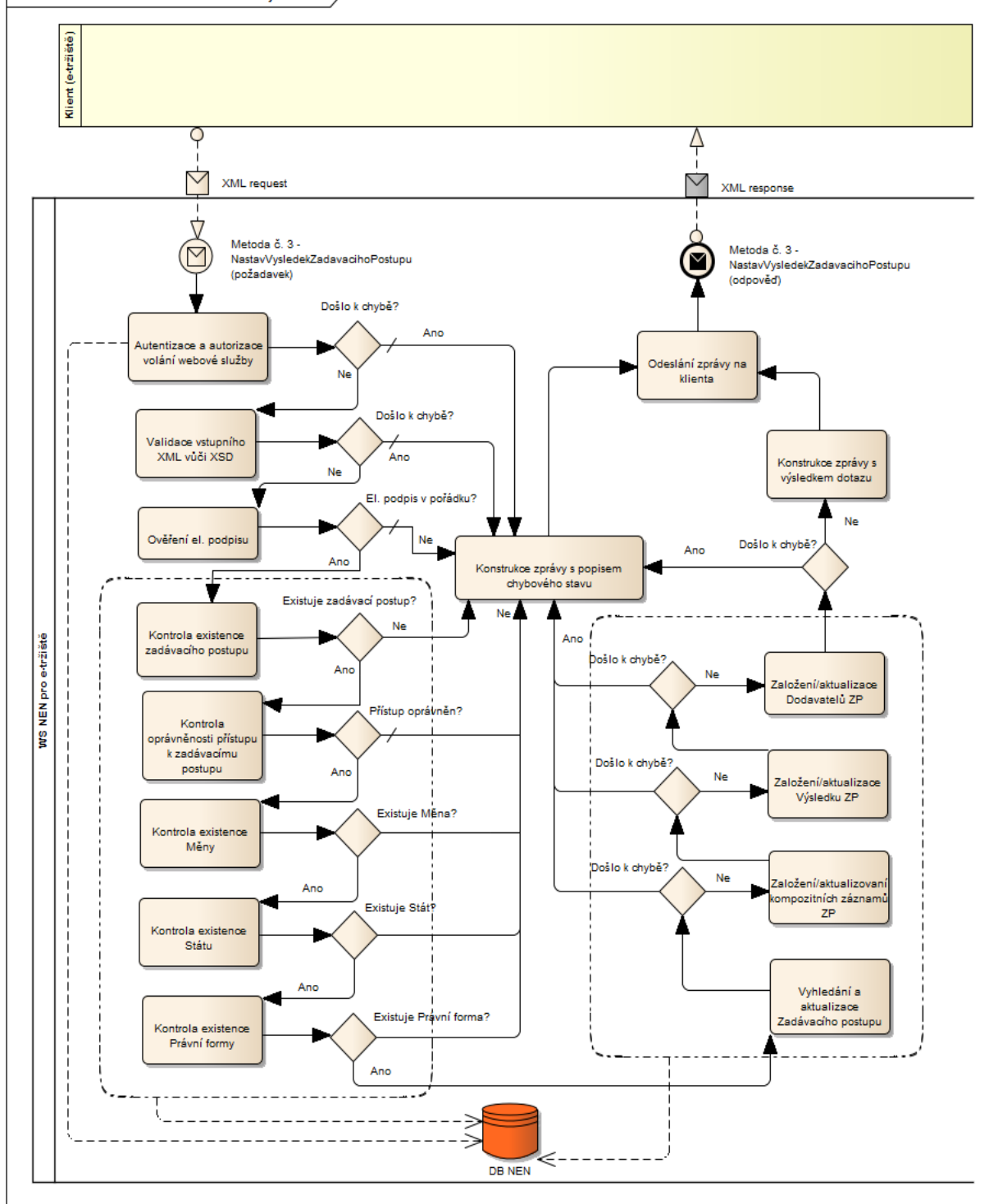
- Identifikátor volajícího elektronického nástroje,
- Informace o výsledku zadávacího postupu (případně o výsledku dílčích částí).

Textový popis procesu (graficky viz Obrázek 3):

1. Provedení autentizace a autorizace klientského volání,
2. Validace vstupního XML dle XSD šablony,
3. Ověření elektronického podpisu uživatele ve vstupním XML,
4. Kontrola existence zadávacího postupu, pro který je výsledek zasílán, na základě následujících podmínek:
 - a. Systémové číslo v NEN zadávacího postupu odpovídá předanému systémovému číslu v NEN zadávacího postupu,
 - b. Zadávací postup je určen pro zpracování mimo NEN,
5. Kontrola, zda má volající uživatel (dle osobního klientského certifikátu) oprávnění k zadávacímu postupu přistupovat,
6. Kontrola existence položky Měna (volitelný atribut) v číselníku NEN,
7. Kontrola existence položky Stát v číselníku NEN,
8. Kontrola existence položky Právní forma v číselníku NEN,
9. Vyhledání a aktualizace Zadávacího postupu dle dodaných údajů,
10. Založení/aktualizace kompozitních záznamů Zadávacího postupu,
11. Založení/aktualizace Výsledku Zadávacího postupu,
12. Založení/aktualizace Dodavatelů Zadávacího postupu,
13. Konstrukce a vrácení XML odpovědi volajícímu systému.

Proces je popsán z pohledu kladného průběhu, v případě výskytu chyby je zpráva odmítnuta jako celek (viz podkapitola 3.6).

Business Process Metoda c. 3 - Predání dat o výsledku ZP



Obrázek 3 – Metoda č. 3 – předání dat o výsledku zadávacího postupu

2.4 Metoda č. 4 – předání dat o rámcové smlouvě

Metoda č. 4 umožňuje volajícímu systému získat informace o jedné konkrétní rámcové smlouvě na základě předaných vstupních parametrů:

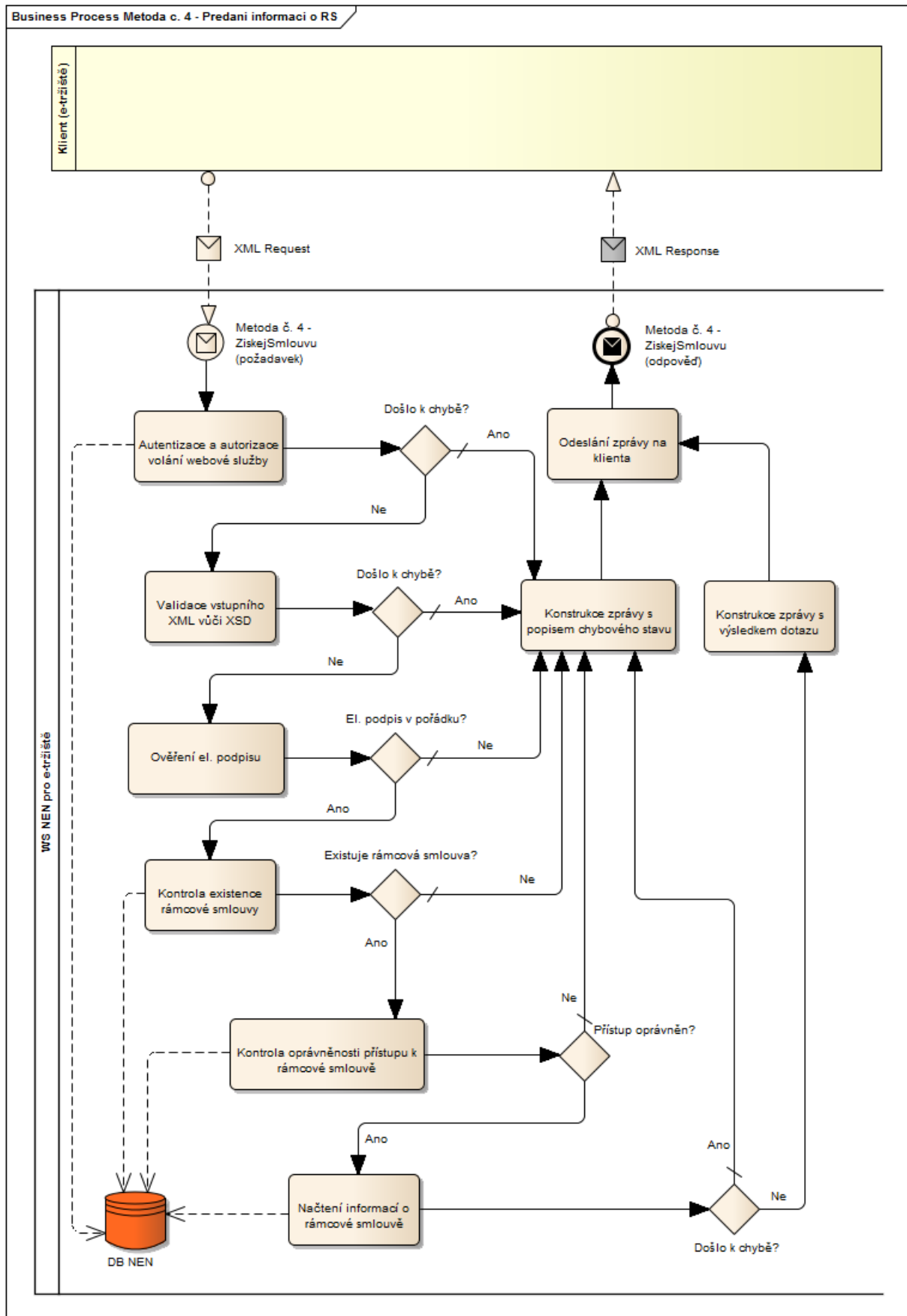
- Identifikátor volajícího elektronického nástroje,
- Identifikátor rámcové smlouvy.

Textový popis procesu (graficky viz Obrázek 4):

1. Provedení autentizace a autorizace klientského volání,
2. Validace vstupního XML dle XSD šablon,
3. Ověření elektronického podpisu uživatele ve vstupním XML,
4. Kontrola existence rámcové smlouvy na základě předaného identifikátoru smlouvy,
5. Kontrola, zda má volající uživatel (dle osobního klientského certifikátu) oprávnění k rámcové smlouvě přistupovat,
6. Konstrukce a vrácení XML odpovědi volajícímu systému.

Proces je popsán z pohledu kladného průběhu, v případě výskytu chyby je zpráva odmítnuta jako celek (viz podkapitola 3.6).

Business Process Metoda c. 4 - Predání informaci o RS



Obrázek 4 – Metoda č. 4 – předání dat o rámcové smlouvě

2.5 Metoda č. 5 – předání seznamu oprávněných útvarů

Metoda č. 5 umožňuje volajícímu systému získat seznam útvarů, pod kterými je uživatel oprávněn zakládat zadávací postupy, na základě předaných vstupních parametrů:

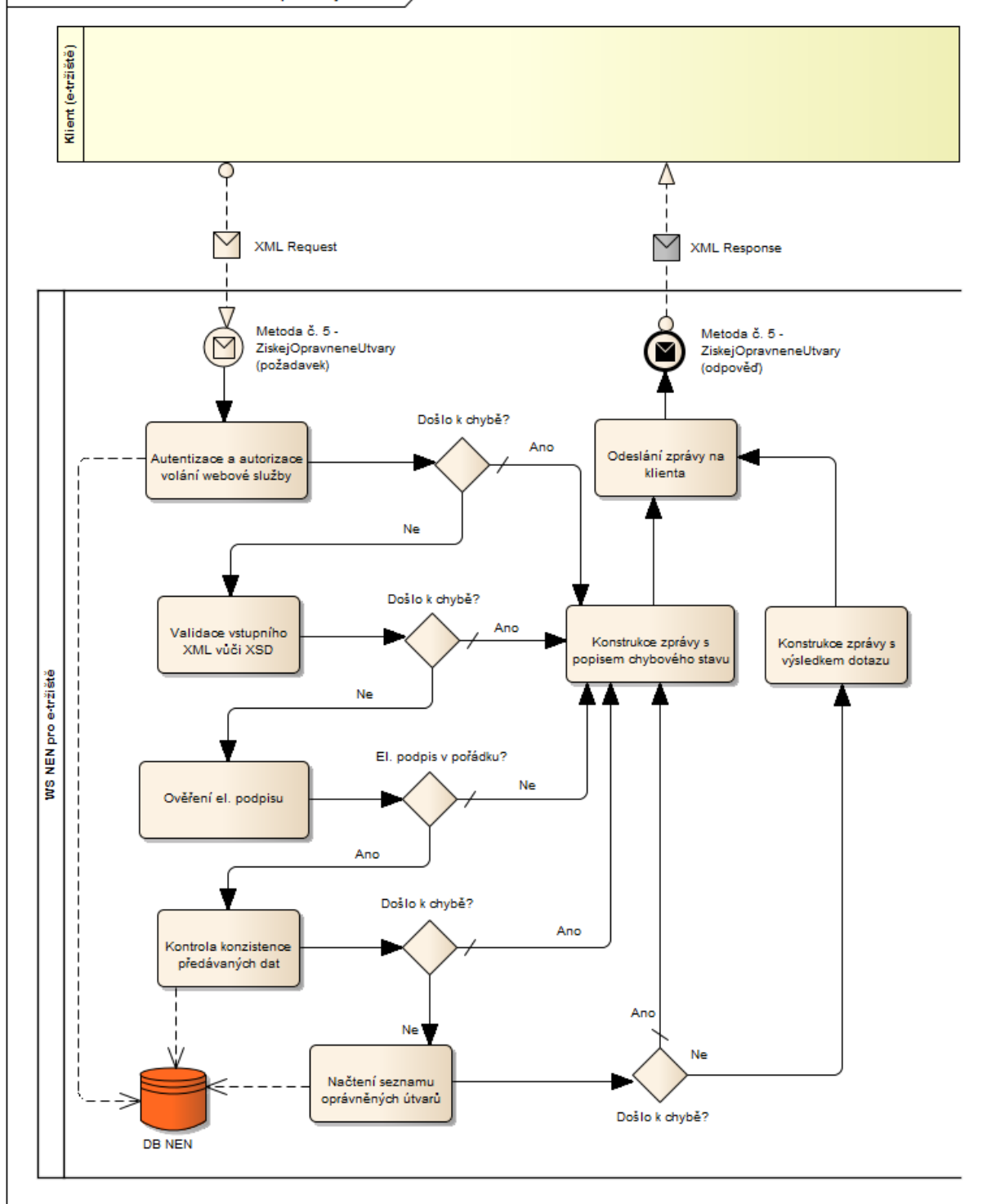
- Identifikátor volajícího elektronického nástroje,
- Osobní certifikát volajícího uživatele (veřejná část).

Textový popis procesu (graficky viz Obrázek 5):

1. Provedení autentizace a autorizace klientského volání,
2. Validace vstupního XML dle XSD šablon,
3. Ověření elektronického podpisu uživatele ve vstupním XML,
4. Kontrola konzistence vstupních dat:
 - a. Osobní certifikát na vstupu se musí shodovat s osobním certifikátem, kterým je zpráva podepsána,
5. Načtení seznamu útvarů, ke kterým je volající uživatel oprávněn přistupovat,
6. Konstrukce a vrácení XML odpovědi volajícímu systému.

Proces je popsán z pohledu kladného průběhu, v případě výskytu chyby je zpráva odmítnuta jako celek (viz podkapitola 3.6).

Business Process Metoda c. 5 - Předání oprávněných útvarů



Obrázek 5 – Metoda č. 5 – předání seznamu oprávněných útvarů

2.6 Metoda č. 6 – synchronizace číselníků

Metoda č. 6 umožňuje volajícímu systému získat seznam platných položek vybraného číselníku na základě předaných vstupních parametrů:

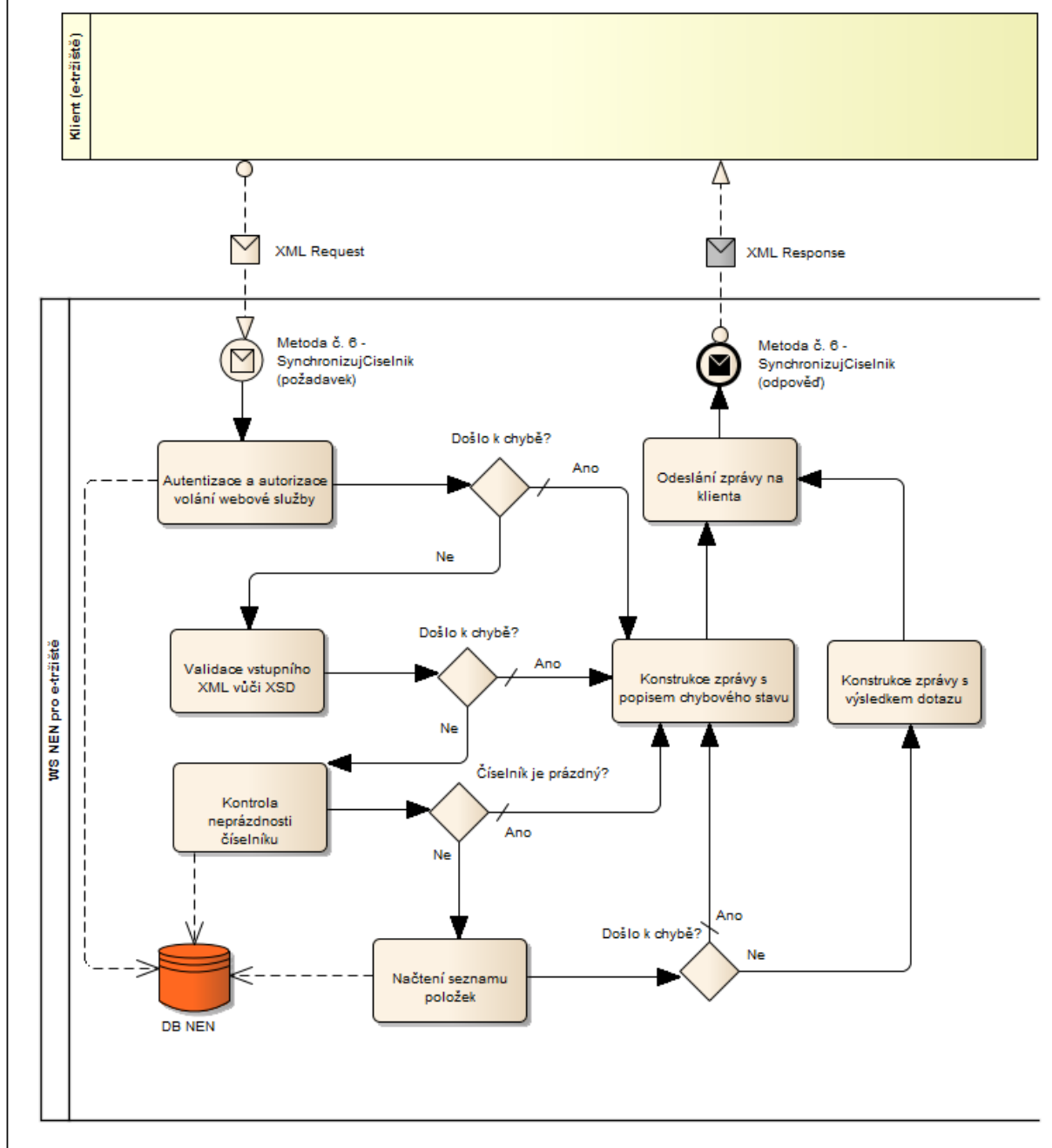
- Identifikátor volajícího elektronického nástroje,
- Identifikátor druhu číselníku.

Textový popis procesu (graficky viz Obrázek 6):

1. Provedení autentizace a autorizace klientského volání,
2. Validace vstupního XML dle XSD šablon,
3. Kontrola na neprázdnost vybraného číselníku (alespoň jedna platná položka),
4. Načtení seznamu platných položek vybraného číselníku,
5. Konstrukce a vrácení XML odpovědi volajícímu systému.

Proces je popsán z pohledu kladného průběhu, v případě výskytu chyby je zpráva odmítnuta jako celek (viz podkapitola 3.6).

Business Process Metoda c. 6 - Synchronizace číselníku



Obrázek 6 – Metoda č. 6 – synchronizace číselníků

3 Technická specifikace řešení

Kapitola obsahuje popis řešení z technologického pohledu, což znamená přehled respektovaných standardů v oblasti webových služeb a nároků na zabezpečení, kterým musí jednotlivé EN v pozici volajícího systému vyhovět.

3.1 Data a metadata

3.1.1 Formát přenášených dat

Zprávy přenášející data mezi EN a webovou službou NEN musí být ve formátu XML a musí vyhovovat standardu XML 1.0, Second Edition. Kódová stránka jednotlivých předávaných zpráv musí být UTF-8. Takovéto zprávy mohou (ale nemusejí) obsahovat indikaci kódové stránky (Byte Order Mark - BOM) [1], s. 16.

3.1.2 Sémantika přenášených dat

Pro popis sémantiky dat přenášených prostřednictvím zpráv ve formátu XML je použit standard XML Schema. Implementace schémat je realizována v konformitě s metodickým dokumentem „Metodika tvorby XML schémat v oblasti informačních systémů veřejné správy“ [2]. Dokumentace schémat je pak založena na standardu RDF a DC.

3.2 Transport dat

3.2.1 Transportní protokol

Pro přenos zpráv ve formátu XML je použit komunikační protokol HTTP ve své zabezpečené variantě HTTPS. Pravidla pro použití HTTP protokolu jsou ve shodě s požadavky uvedenými v dokumentu „Metodika komunikace na bázi XML, Použití ve finančních, kontrolních a podpůrných informačních systémech“ [1], s. 20–22.

- 1) Protokol HTTP musí ve svém záhlaví obsahovat indikaci kódové stránky neseného XML dokumentu pomocí parametru charset. Znaková stránka, uvedená v deklaraci XML pro XML dokument, by se měla shodovat s kódovou stránkou HTTP. V případě rozporu je kódová stránka XML ignorována.
- 2) Protokol HTTP musí ve svém záhlaví obsahovat indikaci typu obsahu neseného XML dokumentu pomocí parametru content-type. Tento parametr by měl pro XML dokumenty nabývat hodnoty „application/xml“.
- 3) Pro přenos zpráv XML bude použit protokol HTTP ve verzi 1.1.
- 4) Pro přenos zpráv XML bude na straně webové služby NEN použita metoda HTTP POST.
- 5) Webová služba NEN bude používat pro komunikaci prostřednictvím HTTPS protokolu well-known TCP port 443.
- 6) Webová služba NEN bude používat při komunikaci stavové kódy HTTP. Pro rozhodnutí o výsledku přenosu zprávy je však rozhodující obsah samotné zprávy a stavový kód HTTP je považován pouze za informativní údaj.

3.2.2 Nadstavbový transportní protokol

Webová služba NEN využívá nad komunikačním protokolem HTTPS nadstavbový XML protokol SOAP ve verzi 1.1 a to v souladu se specifikací organizace WS-Interoperability „Basic Profile Version 1.0“ [3]. Struktura SOAP zprávy musí zároveň splňovat požadavky, které jsou na ni kladeny ze

strany dokumentu „Metodika komunikace na bázi XML, Použití ve finančních, kontrolních a podpůrných informačních systémech“ [1], s. 25–26:

- 7) Zpráva SOAP bude přenášena komunikačním protokolem HTTPS.
- 8) Zpráva SOAP musí obsahovat povinnou SOAP obálku ve standardním formátu odpovídajícím specifikaci standardu SOAP 1.1.
- 9) Zpráva SOAP musí obsahovat povinné záhlaví pro SOAP 1.1.
- 10) Zpráva SOAP musí obsahovat tělo zprávy SOAP.
- 11) Zpráva SOAP musí obsahovat ve svém těle buď elementy vlastních XML souborů nebo element <Fault> s indikací případného problému na úrovni komunikace. Element <Fault> a elementy vlastních XML souborů se vylučují, zpráva tedy nesmí obsahovat data (elementy vlastních XML souborů) a element <Fault> současně.

3.3 Metadata o webové službě

Pro popis rozhraní webové služby NEN je využit standard WSDL verze 1.1 a to v souladu s doporučeními specifikace organizace WS-Interoperability „Basic Profile Version 1.0“ [3]. Soubor WSDL bude dostupný z odpovídající URL adresy.

3.4 Zabezpečení komunikace

Webová služba NEN bude mít pro všechny své vystavené metody implementovány následující bezpečnostní mechanismy:

- 12) **Důvěrnost spojení** – HTTPS protokol,
- 13) **Důvěrnost přenášených dat** – HTTPS protokol, XML Encryption,
- 14) **Integrita spojení** – HTTPS protokol,
- 15) **Integrita přenášených dat** – XML Signature,
- 16) **Autentizace spojení** – HTTPS protokol,
- 17) **Identifikace a autentizace odesílatele** – systémový klientský SSL certifikát,
- 18) **Řízení přístupu (autorizace)** – volající systém je na základě předaného jednoznačného identifikátoru kontrolován vůči interní databázi, v rámci které je ověřena existence oprávnění na volání webové služby daným systémem,
- 19) **Nepopiratelnost odesílatele** – XML Signature,
- 20) **Nepopiratelnost doručení** – XML Signature.

Výše popsané bezpečnostní mechanismy jsou ve shodě s požadavky na zajištění bezpečnosti uvedenými v oddíle 5.6.2 dokumentu „Metodika komunikace na bázi XML, Použití ve finančních, kontrolních a podpůrných informačních systémech“ [1], s. 29–30.

3.5 Zabezpečení přístupu k datům

Webová služba NEN bude mít pro všechny své vystavené metody (kromě synchronizace číselníků) implementováno ověření přístupu k datovým objektům v databázi NEN na základě osobního klientského certifikátu.

Element *ElektronickyPodpis* v těle požadavku/odpovědi musí obsahovat data elektronického podpisu (element *ElektronickyPodpisData*) a veřejnou část osobního klientského certifikátu (element *CertifikatData*).

Tvorba elektronického podpisu je následující:

- 1) Ze vstupního xml, kde na nejvyšší úrovni je kořenový element, a které neobsahuje element *ElektronickyPodpis*, je odstraněno formátování (odstraněny všechny *whitespaces* vně elementů).
- 2) Dále je použita kanonizační transformace REC-xml-c14n-20010315 [6].
- 3) Na výsledek je použita hashovací funkce SHA512.
- 4) Z vypočítaného hashe je vytvořen elektronický podpis – funkce RSA.
- 5) Do původní zprávy je vložen element *ElektronickyPodpis* a spočítaná hodnota je vložena do elementu *ElektronickyPodpisData*.
- 6) Do elementu *CertifikatData* je vložen certifikát *X509Certificate* [5].

3.6 Pravidla zpracování chybových stavů

Zpracování chybových stavů je v rámci webové služby NEN realizováno v souladu s podkapitolou 5.8 dokumentu „Metodika komunikace na bázi XML, Použití ve finančních, kontrolních a podpůrných informačních systémech“ [1], s. 37–39.

Dojde-li při zpracování zprávy k chybě na úrovni zprávy jako celku (není možné vrátit žádnou požadovanou informaci) a je vyžadována odpověď, pak reaguje webová služba tak, že provede zařazení elementu <Fault> s kódem chyby do těla odpovědi SOAP zprávy. Jestliže jsou k dispozici doplňující informace ke vzniklému chybovému stavu, pak webová služba zařazuje do těla odpovědi SOAP zprávy i podřízený element <Detail> s jejich popisem.

Chybové kódy (zapisovány do elementu <Fault>) vycházejí ze základních generických tříd chyb definovaných ve standardu SOAP 1.1 [4]:

- 21) **VersionMismatch** – nesouhlasí verze jmenného prostoru obálky SOAP,
- 22) **MustUnderstand** – přijímající strany dokonale nerozuměla elementu s atributem `MustUnderstand = „1“`, jenž je obsažen v hlavičce SOAP.
- 23) **Client** – indikuje výskyt klientských chyb (např. nesouhlasí digitální podpis),
- 24) **Server** – indikuje chybu vzniklou na straně webové služby.

Generické třídy chyb Client a Server jsou dále rozšířeny prostřednictvím tečkové notace o další podtřídy (viz 0).

Doplňkový model zpracování chyb není v případě webové služby NEN a všech jejich metod aplikován. Jakákoliv chyba na úrovni SOAP zprávy nebo aplikační úrovni tedy končí odmítnutím předávané zprávy jako celku. Tento typ chyb je na straně webové služby logován.

Chyby vzniklé na úrovni komunikačního protokolu HTTPS nejsou na straně webové služby NEN řešeny a nejsou ani logovány. Zprávy, u jejichž přenosu došlo k selhání komunikačního protokolu, nejsou webovou službou zpracovány, tudíž nebudou generovány ani žádné odpovědi, které by obsahovaly bližší informace o chybě.

Za opakované zaslání zpráv, u nichž předchází předání skončilo chybou, je zodpovědný odesílatel zprávy.

3.6.1 Přehled chybových tříd a podtříd

V níže přiložené tabulce je uveden přehled všech tříd a podtříd, které jsou využity v rámci metod webové služby NEN.

Kód	Popis
Client.Signature	Chyba ověření identity odesílatele (systém) dle digitálního podpisu zprávy
Client.Validity.Schema	Chyba ověření validity zprávy
Client.WellFormedness	Chyba ověření správného strukturování zprávy
Client.Validity.Application.Signature	Chyba ověření identity odesílatele (uživatel) dle digitálního podpisu zprávy
Client.Validity.Application.Subject	Neexistující subjekt (útvár)
Client.Validity.Application.Identity	Chyba při ověřování osobního certifikátu (certifikát je nevalidní, není v systému, je na CRL listu, je neplatný, je přiřazen více osobám nebo není přiřazen volajícímu e-tržišti/IEN)
Client.Validity.Application.Permission	Osoba odpovídající použitému osobnímu certifikátu není oprávněna přistupovat k zadávacímu postupu/rámcové smlouvě
Client.Validity.Application.Process	Neexistující zadávací postup
Client.Validity.Application.Marketplace	Zadávací postup není určen pro IEN/e-tržiště
Client.Validity.Application.ProcessType	Nesouhlasí typ zadávacího postupu s předávanými daty
Client.Validity.Application.ProcedureType	Nesouhlasí druh zadávacího řízení s předávanými daty
Client.Validity.Application.Cpv	Neexistující CPV položka
Client.Validity.Application.Nipez	Neexistující NIPeZ položka
Client.Validity.Application.Contract	Neexistující rámcová smlouva
Client.Validity.Application.State	Neexistující stát
Client.Validity.Application.Currency	Neexistující měna
Client.Validity.Application.Measurement	Neexistující měrná jednotka
Client.Validity.Application.LegalForm	Neexistující právní forma
Client.Validity.Application.Certificate	Neshoda použitého certifikátu s certifikátem v dotazu
Client.Validity.Application.Formation	Osoba není oprávněna přistupovat k žádnému útvaru
Client.Validity.Application.EmptyLOV	Číselník neobsahuje žádné platné záznamy
MustUnderstand	Přijímající strana dokonale nerozuměla elementu s atributem MustUnderstand = „1“, jenž je obsažen v hlavičce SOAP
Server.InternalServiceFault	Chyba autentizace/autorizace
Server.Database	Chyba vzniklá při komunikaci s databází
Server.Program	Interní chyba webové služby (jiná než databázová)
VersionMismatch	Nesouhlasí verze jmenného prostoru elementu SOAP obálky

Tabulka 3 – Přehled chybových tříd a podtříd

4 Specifikace přenášených dat

Čtvrtá kapitola podrobně specifikuje strukturu XML dat přenášených prostřednictvím webové služby NEN. Veškerá přenášená data vycházejí z datových prvků ISVS publikovaných v informačním systému o datových prvcích (dále jen ISDP).

Jestliže bylo možné využít datový prvek evidovaný v ISDP přímo, pak je tak učiněno, v opačném případě je tento datový prvek v příslušném XSD souboru omezen prostřednictvím restrikcí.

V rámci popisu datových struktur jsou uváděny následující údaje:

- 25) **Pořadí** – pořadové označení položky ve struktuře, nemá bližší význam,
- 26) **Název** – pojmenování položky,
- 27) **Popis** – bližší specifikace významu položky,
- 28) **Typ** – datový typ položky, odkazuje na název datového typu v XSD souborech,
- 29) **Min. výskyt** – specifikace nejmenšího možného počtu výskytů položky,
- 30) **Max. výskyt** – specifikace maximálního možného počtu výskytů položky.

4.1 Společné datové typy a struktury

Pro přenos XML dat jsou použity následující společné základní datové typy a struktury. Základní datové typy vycházející z datových prvků evidovaných na straně ISDP a v případě potřeby jsou omezeny restrikcí.

Název XSD souboru: Common.xsd

4.1.1 Společné datové typy

Základní společné datové typy využívané napříč všemi XSD schématy.

Název	Typ	Popis
ChybaPopisType	<i>cct:TextType</i>	Detailní informace o chybě
Kod64Type	<i>cct:KodType</i>	Obecný datový typ pro kód položky s omezením na délku – 64 znaků
Kod128Type	<i>cct:KodType</i>	Obecný datový typ pro kód položky s omezením na délku – 128 znaků
Nazev255Type	<i>cct:NazevType</i>	Obecný datový typ pro název položky s omezením na délku – 255 znaků
Nazev512Type	<i>cct:NazevType</i>	Obecný datový typ pro název položky s omezením na délku – 255 znaků
Popis512Type	<i>cct:TextType</i>	Obecný datový typ pro textový popis položky s omezením na délku – 512 znaků
Popis1024Type	<i>cct:TextType</i>	Obecný datový typ pro textový popis položky s omezením na délku – 1024 znaků
Popis2048Type	<i>cct:TextType</i>	Obecný datový typ pro textový popis položky s omezením na délku - 2048 znaků.
Popis4000Type	<i>cct:TextType</i>	Obecný datový typ pro textový popis položky s omezením na délku - 4000 znaků.
AdresaWwwType	<i>cmn:UrlType</i>	Obecný datový typ pro URL adresu s omezením na délku – 3 až 256 znaků
EmailType	<i>cmn:EmailType</i>	Obecný datový typ pro e-mailovou adresu s omezením na strukturu a délku – 128 znaků
CiselnikDruhType	<i>cct:KodType</i>	Druh číselníku (viz číselník K01)

Tabulka 4 – Společné datové typy

4.1.2 Datová struktura ChybaStructure

Datová struktura pro popisy chybového stavu.

Pořadí	Název	Typ	Popis	Min. výskyt	Max. výskyt
1	ChybaKod	<i>cct:KodType</i>	Kód chyby	1	1
2	ChybaPopis	<i>ChybaPopisType</i>	Popis chyby	0	1

Tabulka 5 – Datová struktura – ChybaStructure

4.1.3 Datová struktura ElektronickyPodpisStructure

Datová struktura pro elektronický podpis datového obsahu odesílané/přijímané zprávy, vč. certifikátu odesílatele (veřejný klíč).

Pořadí	Název	Typ	Popis	Min. výskyt	Max. výskyt
1	ElektronickyPodpisData	<i>cct:BinarniDataType</i>	Data elektronického podpisu vnitřního obsahu zprávy	1	1
2	CertifikatData	<i>cct:BinarniDataType</i>	Veřejná část použitého certifikátu	1	1

Tabulka 6 – Datová struktura - ElektronickyPodpisStructure

4.2 Společné datové typy a struktury pro zadávací postup

Pro přenos XML dat o zadávacím postupu jsou použity následující společné datové typy a struktury.

Název XSD souboru: ZadavaciPostupCommon.xsd

4.2.1 Společné datové typy pro zadávací postup

Základní společné datové typy pro zadávací postup.

Název	Typ	Popis
ZadavaciPostupTypType	cct:KodType	Typ zadávacího postupu (viz číselník A01)
VerejnaZakazkaDruhType	cct:KodType	Druh veřejné zakázky (viz číselník B01)
VerejnaZakazkaTypType	cct:KodType	Typ veřejné zakázky (viz číselník C01)
ZadavaciRizeniDruhType	cct:KodType	Druh zadávacího řízení (viz číselník D01)
ZadavaciPostupStavType	cct:KodType	Stav zadávacího postupu (viz číselník E01)
SmlouvaTypType	cct:KodType	Typ rámcové smlouvy (viz číselník F01)
MetodaHodnoceniType	cct:KodType	Metoda hodnocení (viz číselník G01)
ZakladniHodniticiKriteriumType	cct:KodType	Základní hodnotící kritérium (viz číselník H01)
KoncesniSmlouvaDruhType	cct:KodType	Druh koncesní smlouvy (viz číselník I01)
OperatorStandardniType	cct:KodType	Standardní operátor (viz číselník J01)
EvidencniCisloType	cct:SpisoveCisloJednaciType	Evidenční číslo zadávacího postupu
EvidencniCisloVestnikType	cct:SpisoveCisloJednaciType	Evidenční číslo zadávacího postupu evidované na straně VVZ
SpisoveCisloType	cct:SpisoveCisloJednaciType	Spisové číslo zadávacího postupu

Tabulka 7 – Společné datové typy pro zadávací postup

4.2.2 Datová struktura IdentifikaceStructure

Datová struktura pro identifikátory zadávacího postupu.

Pořadí	Název	Typ	Popis	Min. výskyt	Max. výskyt
1	SystemoveCislo	cmnen:Kod64Type	Systémové číslo zadávacího postupu	1	1
2	SystemoveCisloETrziste	cmnen:Kod64Type	Systémové číslo zadávacího postupu evidované pro IEN/e-tržiště	1	1

Tabulka 8 - Datová struktura IdentifikaceStructure

4.2.3 Datová struktura PredmetStructure

Datová struktura pro předmět zadávacího postupu.

Pořadí	Název	Typ	Popis	Min. výskyt	Max. výskyt
1	Popis	cmnen:Popis512Type	Popis předmětu	1	1
2	CpvPredmet	CpvStructure	CPV předmětu	1	1
3	NipezPredmet	NipezStructure	NIPEZ předmětu	1	1
4	Polozky	PolozkyPredmetuStructure	Seznam položek předmětu	0	1

Tabulka 9 – Datová struktura PredmetStructure

4.2.4 Datová struktura PolozkyPredmetuStructure

Datová struktura pro seznam položek předmětu.

Pořadí	Název	Typ	Popis	Min. výskyt	Max. výskyt
1	Polozka	PolozkaPredmetuStructure	Položka předmětu	1	unbounded

Tabulka 10 – Datová struktura PolozkyPredmetuStructure

4.2.5 Datová struktura PolozkaPredmetuStructure

Datová struktura pro položku předmětu.

Pořadí	Název	Typ	Popis	Min. výskyt	Max. výskyt
1	Nazev	<i>cmnen:Nazev255Type</i>	Název položky předmětu	1	1
2	Popis	<i>cct:TextType</i>	Popis položky předmětu	0	1
3	Mnozstvi	<i>cct:MnozstviType</i>	Množství	0	1
4	CpvPolozka	CpvStructure	CPV položky	1	1
5	NipezPolozka	NipezStructure	NIPEZ položky	1	1
6	Parametry	ParametryPolozkyStructure	Seznam parametrů položky	0	1

Tabulka 11 – Datová struktura PolozkaPredmetuStructure

4.2.6 Datová struktura ParametryPolozkyStructure

Datová struktura pro seznam parametrů položky předmětu.

Pořadí	Název	Typ	Popis	Min. výskyt	Max. výskyt
1	Parametr	ParametrPolozkyStructure	Parametr položky	1	unbounded

Tabulka 12 – Datová struktura ParametryPolozkyStructure

4.2.7 Datová struktura ParametrPolozkyStructure

Datová struktura pro parametr položky předmětu.

Pořadí	Název	Typ	Popis	Min. výskyt	Max. výskyt
1	Nazev	<i>cmnen:Nazev255Type</i>	Název parametru položky	1	1
2	Hodnota	<i>cmnen:Nazev255Type</i>	Hodnota parametru položky	0	1
3	MernaJednotka	<i>cmnen:Kod64Type</i>	Měrná jednotka parametru položky	0	1
4	Operator	OperatorParametruStructure	Operátor parametru položky (standardní nebo jiný)	0	1

Tabulka 13 – Datová struktura ParametrPolozkyStructure

4.2.8 Datová struktura OperatorParametruStructure

Datová struktura pro popis operátoru parametru položky předmětu.

Pořadí	Název	Typ	Popis	Min. výskyt	Max. výskyt
Výběr právě jednoho z následujících elementů:					
1	OperatorStandardni	OperatorStandardniType	Popis operátoru - standardní	1	1
1	OperatorJiny	<i>cmnen:Kod128Type</i>	Popis operátoru - jiný	1	1

Tabulka 14 – Datová struktura OperatorParametruStructure

4.2.9 Datová struktura CpvStructure

Datová struktura pro CPV položku.

Pořadí	Název	Typ	Popis	Min. výskyt	Max. výskyt
1	Kod	<i>cmnen:Kod64Type</i>	Kód CPV položky	1	1
2	Nazev	<i>cmnen:Nazev255Type</i>	Název CPV položky	0	1

Tabulka 15 – Datová struktura CpvPolozkaStructure

4.2.10 Datová struktura NipezStructure

Datová struktura pro NIPEZ položku.

Pořadí	Název	Typ	Popis	Min. výskyt	Max. výskyt
1	Kod	<i>cmnen:Kod64Type</i>	Kód NIPEZ položky	1	1
2	Nazev	<i>cmnen:Nazev255Type</i>	Název NIPEZ položky	0	1

Tabulka 16 – Datová struktura NipezPolozkaStructure

4.2.11 Datová struktura VerejnaZakazkaStructure

Datová struktura pro zadávací postup – veřejná zakázka.

Pořadí	Název	Typ	Popis	Min. výskyt	Max. výskyt
1	Druh	VerejnaZakazkaDruhType	Druh veřejné zakázky	1	1
2	Typ	VerejnaZakazkaTypType	Typ veřejné zakázky	1	1
3	PocetUcastnikuRamcoveSmlouvy	<i>cct:PocetType</i>	Počet účastníků rámcové smlouvy	0	1
4	DobaTrvaniRamcoveSmlouvyMesice	<i>cct:PocetType</i>	Doba trvání rámcové smlouvy (v měsících)	0	1

Tabulka 17 – Datové struktura VerejnaZakazkaStructure

4.2.12 Datová struktura KoncesniSmlouvaStructure

Datová struktura pro zadávací postup – koncesní smlouva.

Pořadí	Název	Typ	Popis	Min. výskyt	Max. výskyt
1	Druh	KoncesniSmlouvaDruhType	Druh koncesní smlouvy	1	1
2	KoncesionarPredpokladanyPrijem	<i>cct:CenaType</i>	Předpokládaný příjem koncesionáře	0	1

Tabulka 18 – Datová struktura KoncesniSmlouvaStructure

4.2.13 Datová struktura DalsiSpecifikaceStructure

Datová struktura pro další specifikaci zadávacího postupu.

Pořadí	Název	Typ	Popis	Min. výskyt	Max. výskyt
1	DodavatelZvyhodneniPostizeni	<i>cct:IndikatorType</i>	Příznak, zda-li bylo u některého z dodavatelů aplikováno ustanovení o zvýhodnění dodavatelů zaměstnávajících osoby se zdravotním postižením (0 – ne, 1 – ano)	0	1
2	EAukce	<i>cct:IndikatorType</i>	Příznak, zda-li byla do ZŘ zařazena e-aukce (0 – ne, 1 – ano)	0	1
3	EAukcePocetKol	<i>cct:PocetType</i>	Počet aukčních kol	0	1
4	NoveAukcniHodnotySifrovani	<i>cct:IndikatorType</i>	Příznak, zda-li je stanovena povinnost šifrovat nové aukční hodnoty (0 – ne, 1 – ano)	0	1

Tabulka 19 – Datová struktura DalsiSpecifikaceStructure

4.2.14 Datová struktura DalsiSpecifikaceCelekStructure

Datová struktura pro další specifikaci zadávacího postupu - celku (neexistuje hierarchicky nadřizeny zadávací postup).

Pořadí	Název	Typ	Popis	Min. výskyt	Max. výskyt
1	DodavatelZvyhodneniPostizeni	<i>cct:IndikatorType</i>	Příznak, zda-li bylo u některého z dodavatelů aplikováno ustanovení o zvýhodnění dodavatelů zaměstnávajících osoby se zdravotním postižením (0 – ne, 1 – ano)	0	1
2	EAukce	<i>cct:IndikatorType</i>	Příznak, zda-li byla do ZŘ zařazena e-aukce (0 – ne, 1 – ano)	0	1
3	EAukcePocetKol	<i>cct:PocetType</i>	Počet aukčních kol	0	1
4	NoveAukcniHodnotySifrovani	<i>cct:IndikatorType</i>	Příznak, zda-li je stanovena povinnosti šifrovat nové aukční hodnoty (0 – ne, 1 – ano)	0	1
5	ElektronickePodepisovaniZprav	<i>cct:IndikatorType</i>	Příznak, zda-li je stanovena povinnosti elektronicky podepisovat datové zprávy (0 – ne, 1 – ano)	0	1
6	NabidkaSifrovani	<i>cct:IndikatorType</i>	Příznak, zda-li je stanovena povinnosti šifrovat nabídky (0 – ne, 1 – ano)	0	1

Tabulka 20 - Datová struktura DalsiSpecifikaceCelekStructure

4.2.15 Datová struktura HodnoceniStructure

Datová struktura pro údaje o hodnocení zadávacího řízení.

Pořadí	Název	Typ	Popis	Min. výskyt	Max. výskyt
1	MetodaHodnoceni	<i>MetodaHodnoceniType</i>	Metoda hodnocení	1	1
2	MetodaHodnoceniDuvod	<i>cmnen:Popis2048Type</i>	Odůvodnění metody hodnocení	1	1
3	ZakladniHodnoticiKriterium	<i>ZakladniHodnoticiKriteriumType</i>	Základní hodnotící kritérium	1	1
4	DilciHodnoticiKriteria	<i>DilciHodnoticiKriteriaStructure</i>	Seznam dílčích hodnotících kritérií	0	1

Tabulka 21 – Datová struktura HodnoceniStructure

4.2.16 Datová struktura DilciHodnoticiKriteriaStructure

Datová struktura pro seznam dílčích hodnotících kritérií zadávacího postupu.

Pořadí	Název	Typ	Popis	Min. výskyt	Max. výskyt
1	DilciKriterium	DilciKriteriumStructure	Údaje o dílčím kritériu	1	unbounded

Tabulka 22 – Datová struktura DilciHodnoticiKriteriaStructure

4.2.17 Datová struktura DilciKriteriumStructure

Datová struktura pro údaje o dílčím kritériu zadávacího postupu.

Pořadí	Název	Typ	Popis	Min. výskyt	Max. výskyt
1	Nazev	<i>cmnen:Kod64Type</i>	Název dílčího hodnotícího kritéria	1	1
2	Vaha	<i>cct:NumerickaHodnotaType</i>	Váha přidělena kritériu	1	1
3	CiselnVyjadritelne	<i>cct:IndikatorType</i>	Příznak, zda-li je kritérium číselně vyjádřitelné (0 – ne, 1 – ano) Pozn.: Pokud je Metoda hodnocení rovna NG010000 (Automatická), musí tato položka nabývat hodnoty 1	1	1
4	PredmetemEAukce	<i>cct:IndikatorType</i>	Příznak, zda-li je kritérium předmětem e-aukce (0 – ne, 1 – ano)	0	1
5	FormularVlozeniNabidek	<i>cct:IndikatorType</i>	Příznak, zda-li se jedná o kritérium, u kterého zadavatel požadoval vložení nabídkových hodnot do nabídkového formuláře (0 – ne, 1 – ano) Pozn.: Pokud je Metoda hodnocení rovna NG010000 (Automatická), musí tato položka nabývat hodnoty 1	0	1
6	Subkriteria	SubkriteriaStructure	Seznam subkritérií	0	1

Tabulka 23 – Datová struktura DilciKriteriumStructure

4.2.18 Datová struktura SubkriteriaStructure

Datová struktura pro seznam subkritérií dílčích kritérií.

Pořadí	Název	Typ	Popis	Min. výskyt	Max. výskyt
1	Subkriterium	SubkriteriumStructure	Údaje o subkritériu	1	unbounded

Tabulka 24 – Datová struktura SubkriteriaStructure

4.2.19 Datová struktura SubkriteriumStructure

Datová struktura pro údaje o subkritériu dílčího kritéria.

Pořadí	Název	Typ	Popis	Min. výskyt	Max. výskyt
1	Nazev	<i>cmnen:Kod64Type</i>	Název dílčího hodnotícího kritéria	1	1
2	Vaha	<i>cct:NumerickaHodnotaType</i>	Váha přidělena kritériu	1	1
3	CiselněVyjadritelne	<i>cct:IndikatorType</i>	Příznak, zda-li je kritérium číselně vyjádřitelné (0 – ne, 1 – ano) Pozn.: Pokud je Metoda hodnocení rovna NG010000 (Automatická), musí tato položka nabývat hodnoty 1	1	1
4	PredmetemEAukce	<i>cct:IndikatorType</i>	Příznak, zda-li je kritérium předmětem e-aukce (0 – ne, 1 – ano)	0	1
5	FormularVlozeniNabidek	<i>cct:IndikatorType</i>	Příznak, zda-li se jedná o kritérium, u kterého zadavatel požadoval vložení nabídkových hodnot do nabídkového formuláře (0 – ne, 1 – ano) Pozn.: Pokud je Metoda hodnocení rovna NG010000 (Automatická), musí tato položka nabývat hodnoty 1	0	1
6	SubkriteriaSubkriteria	SubkriteriaSubkriteriaStructure	Seznam subkritérií subkritéria	0	1

Tabulka 25 – Datová struktura SubkriteriumStructure

4.2.20 Datová struktura SubkriteriaSubkriteriaStructure

Datová struktura pro seznam subkritérií subkritéria dílčího kritéria.

Pořadí	Název	Typ	Popis	Min. výskyt	Max. výskyt
1	Kriterium	<i>KriteriumStructure</i>	Údaje o subkritériu subkritéria	1	unbounded

Tabulka 26 – Datová struktura SubkriteriaSubkriteriaStructure

4.2.21 Datová struktura KriteriumStructure

Datová struktura pro údaje o dílčím kritériu či subkritériu.

Pořadí	Název	Typ	Popis	Min. výskyt	Max. výskyt
1	Nazev	<i>cmnen:Kod64Type</i>	Název dílčího hodnotícího kritéria	1	1
2	Vaha	<i>cct:NumerickaHodnotaType</i>	Váha přidělena kritériu	1	1
3	CiselněVyjadritelne	<i>cct:IndikatorType</i>	Příznak, zda-li je kritérium číselně vyjádřitelné (0 – ne, 1 – ano) Pozn.: Pokud je Metoda hodnocení rovna NG010000 (Automatická), musí tato položka nabývat hodnoty 1	1	1
4	PredmetemEAukce	<i>cct:IndikatorType</i>	Příznak, zda-li je kritérium předmětem e-aukce (0 – ne, 1 – ano)	0	1
5	FormularVlozeniNabidek	<i>cct:IndikatorType</i>	Příznak, zda-li se jedná o kritérium, u kterého zadavatel požadoval vložení nabídkových hodnot do nabídkového formuláře (0 – ne, 1 – ano) Pozn.: Pokud je Metoda hodnocení rovna NG010000 (Automatická), musí tato položka nabývat hodnoty 1	0	1

Tabulka 27 – Datová struktura KriteriumStructure

4.2.22 Datová struktura SmluvniCenaStructure

Datová struktura pro popis parametrů smluvní ceny.

Pořadí	Název	Typ	Popis	Min. výskyt	Max. výskyt
1	CenaSDph	<i>cct:CenaType</i>	Smluvní cena s DPH (volitelně možno plnit atribut Měna)	1	1
2	CenaBezDph	<i>cct:CenaType</i>	Smluvní cena bez DPH (volitelně možno plnit atribut Měna)	1	1

Tabulka 28 – Datová struktura SmluvniCenaStructure

4.2.23 Datová struktura StatistikaStructure

Datová struktura pro statistické údaje o průzkumu trhu.

Pořadí	Název	Typ	Popis	Min. výskyt	Max. výskyt
1	VyzvanyDodavatelPocet	<i>cct:PocetType</i>	Počet dodavatelů, kteří byli vyzváni k poskytnutí informací v rámci průzkumu trhu	0	1
2	OdpovedDodavatelPocet	<i>cct:PocetType</i>	Počet dodavatelů, kteří na výzvu odpověděli podáním informací	0	1
3	Vysledek	<i>cmnen:Kod128Type</i>	Výsledek průzkumu trhu - ukončení/zrušení	0	1

Tabulka 29 – Datová struktura StatistikaStructure

4.3 Metoda č. 1 – předání dat pro zahájení zadávacího postupu

Podkapitola specifikuje data přenášená metodou č. 1, která slouží k předávání informací pro zahájení zadávacího postupu z IS NEN do jiného EN.

4.3.1 Požadavek

Oddíl obsahuje popis dat XML požadavku, jenž je zasílán na vstup metody č. 1.

Název XSD souboru: ZiskejZadavaciPostup.xsd

4.3.1.1 Kořenový element

Název	Typ	Popis	Min. výskyt	Max. výskyt
ZiskejZadavaciPostup	ZiskejZadavaciPostupPozadavekStructure	Kořenový element (požadavek)	1	1

Tabulka 30 – Kořenový element pro požadavek (metoda č. 1)

4.3.1.1 Datová struktura ZiskejZadavaciPostupPozadavekStructure

Datová struktura pro požadavek jdoucí na webovou službu NEN, metoda č. 1.

Pořadí	Název	Typ	Popis	Min. výskyt	Max. výskyt
1	ElektronickyPodpis	<i>cmnen:ElektronickyPodpisStructure</i>	Elektronický podpis datového obsahu zprávy	1	1
2	PozadavekData	PozadavekDataStructure	Data požadavku	1	1

Tabulka 31 - Datová struktura ZiskejZadavaciPostupPozadavekStructure

4.3.1.2 Datová struktura PozadavekDataStructure

Datová struktura pro vlastní obsah požadavku.

Pořadí	Název	Typ	Popis	Min. výskyt	Max. výskyt
1	ElektronickyNastrojIdentifikator	<i>cct:IndikatorType</i>	Identifikátor volajícího elektronického nástroje	1	1
2	ParametryDotazu	ParametryDotazuStructure	Parametry pro zasílaný dotaz	1	1

Tabulka 32 – Datová struktura PozadavekDataStructure

4.3.1.3 Datová struktura ParametryDotazuStructure

Datová struktura pro specifikaci parametrů dotazu.

Pořadí	Název	Typ	Popis	Min. výskyt	Max. výskyt
1	ZadavaciPostupSystemoveCislo	cmn:Kod64Type	Systémové číslo zadávacího postupu pro NEN	1	1
2	ZadavaciPostupSystemoveCisloETrziste	cmn:Kod64Type	Systémové číslo zadávacího postupu pro daný IEN/e-tržiště	1	1

Tabulka 33 – Datová struktura ParametryDotazuStructure (metoda č. 1)

4.3.2 Odpověď

Popis dat XML odpovědi, která je zasílána zpět volajícímu systému.

Název XSD souboru: ZiskejZadavaciPostupOdpoved.xsd

4.3.2.1 Kořenový element

Název	Typ	Popis	Min. výskyt	Max. výskyt
ZiskejZadavaciPostupOdpoved	ZiskejZadavaciPostupOdpovedStructure	Kořenový element (odpověď)	1	1

Tabulka 34 – Kořenový element pro odpověď (metoda č. 1)

4.3.2.1 Datová struktura ZiskejZadavaciPostupOdpovedStructure

Datová struktura pro odpověď webové služby NEN, metoda č. 1.

Pořadí	Název	Typ	Popis	Min. výskyt	Max. výskyt
1	ElektronickyPodpis	cmnen:ElektronickyPodpisStructure	Elektronický podpis datového obsahu zprávy	1	1
2	OdpovedData	OdpovedDataStructure	Data požadavku	1	1

Tabulka 35 - Datová struktura ZiskejZadavaciPostupOdpovedStructure

4.3.2.2 Datová struktura OdpovedDataStructure

Datová struktura pro vlastní obsah odpovědi.

Pořadí	Název	Typ	Popis	Min. výskyt	Max. výskyt
1	IndikatorZpracovani	<i>cmnen:IndikatorZpracovani</i>	Indikátor zpracování (0 – chyba, 1 - OK)	1	1
2	Chyba	<i>cmnen:ChybaStructure</i>	Popis chybového stavu	0	1
3	ZadavaciPostup	<i>ZadavaciPostupOdpovedStructure</i>	Informace o zadávacím postupu	0	1

Tabulka 36 – Datová struktura OdpovedDataStructure

4.3.2.3 Datová struktura ZadavaciPostupOdpovedStructure

Datová struktura pro předání dat o zadávacím postupu.

Pořadí	Název	Typ	Popis	Min. výskyt	Max. výskyt
1	SystemoveCislo	<i>cmnen:Kod64Type</i>	Systémové číslo zadávacího postupu	1	1
2	SystemoveCisloETrziste	<i>cmnen:Kod64Type</i>	Systémové číslo zadávacího postupu evidované pro IEN/e-tržiště	1	1
3	EvidencniCislo	<i>cmzpnen:ZadavaciPostupEvidencniCisloType</i>	Evidenční číslo zadávacího postupu	0	1
4	EvidencniCisloVestnik	<i>cmzpnen:ZadavaciPostupEvidencniCisloVestnikType</i>	Evidenční číslo zadávacího postupu ve VVZ	0	1
5	SpisoveCislo	<i>cmpzpnen:ZadavaciPostupSpisoveCisloType</i>	Spisové číslo	0	1
6	Nazev	<i>cmnen:Nazev255Type</i>	Název zadávacího postupu	1	1
7	Predmet	<i>cmzpnen:PredmetStructure</i>	Předmět zadávacího postupu	1	1
8	Stav	<i>cmzpnen:ZadavaciPostupStavType</i>	Stav ZP	1	1
9	Hodnoceni	<i>cmzpnen:HodnoceniStructure</i>	Hodnocení ZŘ a seznam dílčích kritérií	1	1
10	DalsiSpecifikace	<i>cmzpnen:DalsiSpecifikaceCelekStructure</i>	Doplňkové informace	0	1
11	MistoPlneni	<i>cmnen:Nazev255Type</i>	Místo plnění	0	1
12	DobaPlneniDny	<i>cct:PocetType</i>	Doba plnění udávaná ve dnech	0	1

13	PředpokladanaHodnota	<i>cct:CenaType</i>	Předpokládaná hodnota VZ (volitelně možno plnit atribut Měna)	1	1
14	ZadavaciRizeniDruh	<i>cmzpnen:ZadavaciRizeniDruhType</i>	Druh ZŘ	1	1
15	ZadavaciRizeniVysledek	<i>cmzpnen:SmlouvaTypType</i>	Výsledek ZŘ reprezentovaný typem smlouvy	1	1
16	Typ	<i>cmzpnen:ZadavaciPostupTypType</i>	Typ zadávacího postupu	1	1
17	KoncesniSmlouva	cmzpnen:KoncesniSmlouvaStructure	Údaje relevantní pouze pro ZP typu Koncesní smlouva	0	1
18	VerejnaZakazka	cmzpnen:VerejnaZakazkaStructure	Údaje relevantní pouze pro ZP typu Veřejná zakázka	0	1
19	PruzkumTrhu	PruzkumTrhuStructure	Údaje o průzkumu trhu, na který ZP navazuje	0	1
20	RozdelenoNaCasti	<i>cct:IndikatorType</i>	Příznak, zda-li je ZP rozdělen na části (0 – ne, 1 – ano)	1	1
21	PocetCasti	<i>cct:PocetType</i>	Počet částí ZP	0	1
22	Casti	CastiStructure	Seznam dílčích částí ZP	0	1

Tabulka 37 – Datová struktura ZadavaciPostupOdpovedStructure (metoda č. 1)

4.3.2.4 Datová struktura PrůzkumTrhuStructure

Datová struktura pro údaje o průzkumu trhu, na který zadávací postup navazuje.

Pořadí	Název	Typ	Popis	Min. výskyt	Max. výskyt
1	SystemoveCislo	<i>cmnen:Kod64Type</i>	Systémové číslo zadávacího postupu	1	1
2	EvidencniCislo	<i>cmzpnen:ZadavaciPostupEvidencniCisloType</i>	Evidenční číslo ZP zadavatele (číslo jednací)	0	1
3	SpisoveCislo	<i>cmzpnen:ZadavaciPostupSpisoveCisloType</i>	Spisové číslo	0	1
4	Předmět	cmzpnen:PredmetStructure	Předmět ZP a seznam dílčích položek	1	1
5	PredpokladanaHodnota	<i>cct:CenaType</i>	Předpokládaná hodnota průzkumu trhu (volitelně možno plnit atribut Měna)	1	1
6	DatumZahajeni	<i>cct:DatumCasType</i>	Datum zahájení průzkumu trhu	1	1
7	DatumUkonceni	<i>cct:DatumCasType</i>	Datum ukončení průzkumu trhu	0	1
8	DatumZruseni	<i>cct:DatumCasType</i>	Datum zrušení průzkumu trhu	0	1
9	NavazanNovyZadavaciPostup	<i>cct:IndikatorType</i>	Příznak, zda-li na průzkum trhu bylo navázáno založení nové VZ (0 – ne, 1 – ano)	1	1
10	Vyhodnoceni	<i>cmnen:Popis1024Type</i>	Vyhodnocení průzkumu trhu	1	1
11	Statistika	cmzpnen:StatistikaStructure	Statistické údaje průzkumu trhu	0	1

Tabulka 38 – Datová struktura PrůzkumTrhuStructure

4.3.2.5 Datová struktura CastiStructure

Datová struktura pro seznam částí zadávacího postupu.

Pořadí	Název	Typ	Popis	Min. výskyt	Max. výskyt
1	Cast	CastStructure	Údaje o části ZP	1	unbounded

Tabulka 39 – Datová struktura CastiStructure

4.3.2.6 Datová struktura CastStructure

Datová struktura pro údaje o dílčí části zadávacího postupu.

Pořadí	Název	Typ	Popis	Min. výskyt	Max. výskyt
1	SystemoveCislo	<i>cmnen:Kod64Type</i>	Systémové číslo zadávacího postupu	1	1
2	Nazev	<i>cmnen:Nazev255Type</i>	Název	1	1
3	Předmět	cmzpnen:PredmetStructure	Předmět ZP a seznam dílčích položek	1	1
4	Stav	<i>cmzpnen:ZadavaciPostupStavType</i>	Stav ZP	1	1
5	Hodnoceni	cmzpnen:HodnoceniStructure	Hodnocení ZŘ a seznam dílčích kritérií	1	1
6	DalsiSpecifikace	cmzpnen:DalsiSpecifikaceStructure	Doplňkové informace	0	1
7	PredpokladanaHodnota	<i>cct:CenaType</i>	Předpokládaná hodnota VZ (volitelně možno plnit atribut Měna)	1	1
8	ZadavaciRizeniDruh	<i>cmzpnen:ZadavaciRizeniDruhType</i>	Druh ZŘ	1	1
9	ZadavaciRizeniVysledek	<i>cmzpnen:SmlouvaTypType</i>	Výsledek ZŘ reprezentovaný typem smlouvy	1	1
10	Typ	<i>cmzpnen:ZadavaciPostupTypType</i>	Typ zadávacího postupu	1	1
11	KoncesniSmlouva	cmzpnen:KoncesniSmlouvaStructure	Údaje relevantní pouze pro ZP typu Koncesní smlouva	0	1
12	VerejnaZakazka	cmzpnen:VerejnaZakazkaStructure	Údaje relevantní pouze pro ZP typu Veřejná zakázka	0	1

Tabulka 40 – Datová struktura CastStructure

4.4 Metoda č. 2 – předání dat o zahájení zadávacího postupu

Tato podkapitola specifikuje data přenášena metodou č. 2. Prostřednictvím této metody mohou EN předávat nové zadávací postupy do IS NEN.

4.4.1 Požadavek

Oddíl obsahuje popis dat XML požadavku, jenž je zasílán na vstup metody č. 2.

Název XSD souboru: ZalozZadavaciPostup.xsd

4.4.1.1 Kořenový element

Název	Typ	Popis	Min. výskyt	Max. výskyt
ZalozZadavaciPostup	ZalozZadavaciPostupPozadavekStructure	Kořenový element (požadavek)	1	1

Tabulka 41 – Kořenový element pro požadavek (metoda č. 2)

4.4.1.1 Datová struktura ZalozZadavaciPostupPozadavekStructure

Datová struktura pro požadavek jdoucí na webovou službu NEN, metoda č. 2.

Pořadí	Název	Typ	Popis	Min. výskyt	Max. výskyt
1	ElektronickyPodpis	<i>cmnen:ElektronickyPodpisStructure</i>	Elektronický podpis datového obsahu zprávy	1	1
2	PozadavekData	PozadavekDataStructure	Data požadavku	1	1

Tabulka 42 - Datová struktura ZalozZadavaciPostupPozadavekStructure

4.4.1.2 Datová struktura PozadavekDataStructure

Datová struktura pro vlastní obsah požadavku.

Pořadí	Název	Typ	Popis	Min. výskyt	Max. výskyt
1	ElektronickyNastrojIdentifikator	<i>cct:IndikatorType</i>	Identifikátor volajícího elektronického nástroje	1	1
2	ParametryDotazu	ParametryDotazuStructure	Parametry pro zasílaný dotaz	1	1

Tabulka 43 – Datová struktura PozadavekDataStructure

4.4.1.3 Datová struktura ParametryDotazuStructure

Datová struktura pro specifikaci parametrů dotazu.

Pořadí	Název	Typ	Popis	Min. výskyt	Max. výskyt
1	ZadavaciPostupUtvarIdentifikator	cmnen:Kod64Type	Identifikátor útvaru	1	1
2	ZadavaciPostup	ZadavaciPostupStructure	Informace o zadávacím postupu	1	1

Tabulka 44 – Datová struktura ParametryDotazuStructure (metoda č. 2)

4.4.1.4 Datová struktura ZadavaciPostupStructure

Datová struktura pro předání dat o zadávacím postupu.

Pořadí	Název	Typ	Popis	Min. výskyt	Max. výskyt
1	SystemoveCisloETrziste	cmnen:Kod64Type	Systémové číslo zadávacího postupu evidované pro IEN/e-tržiště	1	1
2	EvidencniCislo	cmzpnen:ZadavaciPostupEvidencniCisloType	Evidenční číslo zadávacího postupu	0	1
3	EvidencniCisloVestnik	cmzpnen:ZadavaciPostupEvidencniCisloVestnikType	Evidenční číslo zadávacího postupu ve VVZ	0	1
4	SpisoveCislo	cmpzpnen:ZadavaciPostupSpisoveCisloType	Spisové číslo	0	1
5	Nazev	cmnen:Nazev255Type	Název zadávacího postupu	1	1
6	Predmet	cmzpnen:PredmetStructure	Předmět zadávacího postupu	1	1
7	Stav	cmzpnen:ZadavaciPostupStavType	Stav ZP	1	1
8	Hodnoceni	cmzpnen:HodnoceniStructure	Hodnocení ZŘ a seznam dílčích kritérií	1	1
9	DalsiSpecifikace	cmzpnen:DalsiSpecifikaceCelekStructure	Doplňkové informace	0	1
10	MistoPlneni	cmnen:Nazev255Type	Místo plnění	0	1
11	DobaPlneniDny	cct:PocetType	Doba plnění udávaná ve dnech	0	1
12	PredpokladanaHodnota	cct:CenaType	Předpokládaná hodnota VZ (volitelně možno plnit atribut Měna)	1	1
13	ZadavaciRizeniDruh	cmzpnen:ZadavaciRizeniDruhType	Druh ZŘ	1	1

14	ZadavaciRizeniVysledek	<i>cmzpnen:SmlouvaTypType</i>	Výsledek ZŘ reprezentovaný typem smlouvy	1	1
15	Typ	<i>cmzpnen:ZadavaciPostupTypType</i>	Typ zadávacího postupu	1	1
16	KoncesniSmlouva	cmzpnen:KoncesniSmlouvaStructure	Údaje relevantní pouze pro ZP typu Koncesní smlouva	0	1
17	VerejnaZakazka	cmzpnen:VerejnaZakazkaStructure	Údaje relevantní pouze pro ZP typu Veřejná zakázka	0	1
18	PruzkumTrhu	PruzkumTrhuStructure	Údaje o průzkumu trhu, na který ZP navazuje	0	1
19	RozdelenoNaCasti	<i>cct:IndikatorType</i>	Příznak, zda-li je ZP rozdělen na části (0 – ne, 1 – ano)	1	1
20	PocetCasti	<i>cct:PocetType</i>	Počet částí ZP	1	1
21	Casti	CastiStructure	Seznam dílčích částí ZP	0	1

 Tabulka 45 – Datová struktura *ZadavaciPostupStructure*

4.4.1.5 Datová struktura *PruzkumTrhuStructure*

Datová struktura pro údaje o průzkumu trhu, na který zadávací postup navazuje.

Pořadí	Název	Typ	Popis	Min. výskyt	Max. výskyt
1	SystemoveCisloETrziste	<i>cmnen:Kod64Type</i>	Systémové číslo zadávacího postupu evidované pro IEN/e-tržiště	1	1
2	EvidencniCislo	<i>cmzpnen:ZadavaciPostupEvidencniCisloType</i>	Evidenční číslo ZP zadavatele (číslo jednací)	0	1
3	SpisoveCislo	<i>cmzpnen:ZadavaciPostupSpisoveCisloType</i>	Spisové číslo	0	1
4	Předmět	cmzpnen:PredmetStructure	Předmět ZP a seznam dílčích položek	1	1
5	PredpokladanaHodnota	<i>cct:CenaType</i>	Předpokládaná hodnota průzkumu trhu (volitelně možno plnit atribut Měna)	1	1
6	DatumZahajeni	<i>cct:DatumCasType</i>	Datum zahájení průzkumu trhu	1	1

7	DatumUkonceni	<i>cct:DatumCasType</i>	Datum ukončení průzkumu trhu	0	1
8	DatumZruseni	<i>cct:DatumCasType</i>	Datum zrušení průzkumu trhu	0	1
9	NavazanNovyZadavaciPostup	<i>cct:IndikatorType</i>	Příznak, zda-li na průzkum trhu bylo navázáno založení nové VZ (0 – ne, 1 – ano)	1	1
10	Vyhodnoceni	<i>cmnen:Popis1024Type</i>	Vyhodnocení průzkumu trhu	1	1
11	Statistika	cmzpnen:StatistikaStructure	Statistické údaje průzkumu trhu	0	1

Tabulka 46 – Datová struktura PruzkumTrhuStructure

4.4.1.6 Datová struktura CastiStructure

Datová struktura pro seznam částí zadávacího postupu.

Pořadí	Název	Typ	Popis	Min. výskyt	Max. výskyt
1	Cast	CastStructure	Údaje o části ZP	1	unbounded

Tabulka 47 – Datová struktura CastiStructure

4.4.1.7 Datová struktura CastStructure

Datová struktura pro údaje o dílčí části zadávacího postupu.

Pořadí	Název	Typ	Popis	Min. výskyt	Max. výskyt
1	SystemoveCisloETrziste	<i>cmnen:Kod64Type</i>	Systémové číslo zadávacího postupu evidované pro IEN/e-tržiště	1	1
2	Nazev	<i>cmnen:Nazev255Type</i>	Název	1	1
3	Předmět	cmzpnen:PredmetStructure	Předmět ZP a seznam dílčích položek	1	1
4	Stav	<i>cmzpnen:ZadavaciPostupStavType</i>	Stav ZP	1	1
5	Hodnoceni	cmzpnen:HodnoceniStructure	Hodnocení ZŘ a seznam dílčích kritérií	1	1
6	DalsiSpecifikace	cmzpnen:DalsiSpecifikaceStructure	Doplňkové informace	0	1
7	PredpokladanaHodnota	<i>cct:CenaType</i>	Předpokládaná hodnota VZ (volitelně možno plnit atribut Měna)	1	1
8	ZadavaciRizeniDruh	<i>cmzpnen:ZadavaciRizeniDruhType</i>	Druh ZŘ	1	1

9	ZadavaciRizeniVysledek	cmzpnen:SmlouvaTypType	Výsledek ZŘ reprezentovaný typem smlouvy	1	1
10	Typ	cmzpnen:ZadavaciPostupTypType	Typ zadávacího postupu	1	1
11	KoncesniSmlouva	cmzpnen:KoncesniSmlouvaStructure	Údaje relevantní pouze pro ZP typu Koncesní smlouva	0	1
12	VerejnaZakazka	cmzpnen:VerejnaZakazkaStructure	Údaje relevantní pouze pro ZP typu Veřejná zakázka	0	1

Tabulka 48 – Datová struktura CastStructure

4.4.2 Odpověď

Popis dat XML odpovědi, která je zasílána zpět volajícímu systému.

Název XSD souboru: ZalozZadavaciPostupOdpoved.xsd

4.4.2.1 Kořenový element

Název	Typ	Popis	Min. výskyt	Max. výskyt
ZalozZadavaciPostupOdpoved	ZalozZadavaciPostupOdpovedStructure	Kořenový element (odpověď)	1	1

Tabulka 49 – Kořenový element pro odpověď (metoda č. 2)

4.4.2.1 Datová struktura ZalozZadavaciPostupOdpovedStructure

Datová struktura pro odpověď webové služby NEN, metoda č. 2.

Pořadí	Název	Typ	Popis	Min. výskyt	Max. výskyt
1	ElektronickyPodpis	cmnen:ElektronickyPodpisStructure	Elektronický podpis datového obsahu zprávy	1	1
2	OdpovedData	OdpovedDataStructure	Data požadavku	1	1

Tabulka 50 - Datová struktura ZalozZadavaciPostupOdpovedStructure

4.4.2.2 Datová struktura OdpovedDataStructure

Datová struktura pro vlastní obsah odpovědi.

Pořadí	Název	Typ	Popis	Min. výskyt	Max. výskyt
1	IndikatorZpracovani	<i>cmnen:IndikatorZpracovani</i>	Indikátor zpracování (0 – chyba, 1 - OK)	1	1
2	Chyba	cmnen:ChybaStructure	Informace o chybovém stavu	0	1
3	ZadavaciPostup	ZadavaciPostupOdpovedStructure	Informace o zadávacím postupu	0	1

Tabulka 51 – Datová struktura OdpovedDataStructure

4.4.2.3 Datová struktura ZadavaciPostupOdpovedStructure

Datová struktura pro předání identifikátorů založeného zadávacího postupu.

Pořadí	Název	Typ	Popis	Min. výskyt	Max. výskyt
1	SystemoveCislo	<i>cmnen:Kod64Type</i>	Systémové číslo vygenerované a přiřazené zadávacímu postupu v IS NEN	1	1
2	SystemoveCisloETrziste	<i>cmnen:Kod64Type</i>	Systémové číslo zadávacího postupu evidované pro IEN/e-tržiště	1	1
3	PruzkumTrhuIdentifikace	cmzpnen:IdentifikaceStructure	Identifikační údaje Průzkumu trhu	0	1
4	CastIdentifikace	CastIdentifikaceStructure	Seznam identifikačních údajů částí ZP	0	1

Tabulka 52 – Datová struktura ZadavaciPostupOdpovedStructure (metoda č. 2)

4.4.2.1 Datová struktura CastIdentifikaceStructure

Datová struktura pro seznam identifikátorů částí zadávacího postupu.

Pořadí	Název	Typ	Popis	Min. výskyt	Max. výskyt
1	CastIdentifikace	cmzpnen:IdentifikaceStructure	Identifikační údaje dílčí části ZP	1	unbounded

Tabulka 53 – Datová struktura CastIdentifikaceStructure

4.5 Metoda č. 3 – předání dat o výsledku zadávacího postupu

Tato podkapitola specifikuje data přenášena metodou č. 3 – předání dat o výsledku ZP.

4.5.1 Požadavek

Popis struktur obsažených v dotazu pro předání dat o výsledku ZP.

Název XSD souboru: NastavVysledekZadavacihoPostupu.xsd

4.5.1.1 Kořenový element

Název	Typ	Popis	Min. výskyt	Max. výskyt
NastavVysledekZadavacihoPostupu	NastavVysledekZadavacihoPostupuStructure	Kořenový element (požadavek)	1	1

Tabulka 54 – Kořenový element pro požadavek (metoda č. 3)

4.5.1.1 Datová struktura NastavVysledekZadavacihoPostupuStructure

Datová struktura pro požadavek jdoucí na webovou službu NEN pro IEN/e-tržiště - Předání dat o výsledku ZP.

Pořadí	Název	Typ	Popis	Min. výskyt	Max. výskyt
1	ElektronickyPodpis	<i>cmnen:ElektronickyPodpisStructure</i>	Elektronický podpis datového obsahu zprávy	1	1
2	PozadavekData	PozadavekDataStructure	Data požadavku	1	1

Tabulka 55 - Datová struktura NastavVysledekZadavacihoPostupuStructure

4.5.1.2 Datová struktura PozadavekDataStructure

Datová struktura pro vlastní obsah požadavku.

Pořadí	Název	Typ	Popis	Min. výskyt	Max. výskyt
1	ElektronickyNastrojIdentifikator	<i>cmn:JedinecnyIdentifikatorType</i>	Identifikátor volajícího elektronického nástroje	1	1
2	ZadavaciPostupVysledek	ZadavaciPostupVysledekStructure	Údaje o výsledku ZP	1	1

Tabulka 56 – Datová struktura PozadavekDataStructure

4.5.1.3 Datová struktura ZadavaciPostupVysledekStructure

Datová struktura pro výsledek ZP.

Pořadí	Název	Typ	Popis	Min. výskyt	Max. výskyt
1	SystemoveCislo	<i>cmnen:Kod64Type</i>	Systémové číslo ZP v IS NEN	1	1
2	SystemoveCisloETrziste	<i>cmnen:Kod64Type</i>	Systémové číslo ZP druhé strany	1	1
3	EvidencniCislo	<i>cmzpnen:ZadavaciPostupEvidencniCisloType</i>	Evidenční číslo ZP zadavatele (číslo jednací)	0	1
4	EvidencniCisloVestnik	<i>cmzpnen:ZadavaciPostupEvidencniCisloType</i>	Evidenční číslo ve Věstníku	0	1
5	SpisoveCislo	<i>cmzpnen:ZadavaciPostupSpisoveCisloType</i>	Spisové číslo	0	1
6	Stav	<i>cmzpnen:ZadavaciPostupStavType</i>	Stav ZP	1	1
7	CelkovaSmluvniCena	<i>cmzpnen:SmluvniCenaStructure</i>	Celková smluvní cena	1	1
8	UverejneniVerejneZakazkyVestnik	<i>cct:DatumCasType</i>	Datum uveřejnění VZ ve Věstníku	0	1
9	ZruseniZadavacihoRizeniVestnik	<i>cct:DatumCasType</i>	Datum uveřejnění zrušení ZŘ ve Věstníku	0	1
10	ZadavaciRizeni	ZadavaciRizeniStructure	Údaje o ZŘ	1	1
11	Dodavatele	DodavateleStructure	Seznam dodavatelů ZP	0	1

Tabulka 57 – Datová struktura ZadavaciPostupVysledekStructure

4.5.1.4 Datová struktura ZadavaciRizeniStructure

Datová struktura pro údaje o zadávacím řízení.

Pořadí	Název	Typ	Popis	Min. výskyt	Max. výskyt
1	PocetDodavateluPodaniNabidky	<i>cct:PocetType</i>	Počet dodavatelů, kteří byli vyzváni k podání nabídky	0	1
2	InformacePocetZadosti	<i>cct:PocetType</i>	Počet žádostí o dodatečné informace	0	1
3	MistoPlneniProhlidka	<i>cct:IndikatorType</i>	Příznak, zda-li byla uskutečněna prohlídka místa plnění (0 – ne, 1 – ano)	0	1
4	NabidkaPocetVeLhute	<i>cct:PocetType</i>	Počet obdržených nabídek ve lhůtě	0	1
5	NabidkaPocetHodnocenych	<i>cct:PocetType</i>	Počet hodnocených nabídek	0	1
6	PodaneNamitky	<i>cct:IndikatorType</i>	Příznak, zda-li byly podány námitky (0 – ne, 1 – ano)	0	1
7	PodaneNamitkyPocet	<i>cct:PocetType</i>	Počet podaných námitek	0	1
8	NamitkyVyhovenoPocet	<i>cct:PocetType</i>	Počet námitek, kterým zadavatel vyhověl	0	1
9	NavrhNaPrezkum	<i>cct:IndikatorType</i>	Příznak, zda-li byl podán návrh na přezkum úkonů zadavatele u ÚOHS (0 – ne, 1 – ano)	0	1
10	PrezkumneRizeniPocet	<i>cct:PocetType</i>	Počet přezkumných řízení	0	1
11	PrezkumneRizeniPocetDopadDoZR	<i>cct:PocetType</i>	Počet přezkumných řízení, které mají dopad do zadávacího řízení	0	1
12	ZruseniZadavacihoRizeni	ZruseniZadavacihoRizeniStructure	Údaje o zrušení ZŘ	0	1
13	VysledekZadavacihoRizeni	VysledekZadavacihoRizeniStructure	Údaje o výsledku ZŘ	1	1

Tabulka 58 – Datová struktura ZadavaciRizeniStructure

4.5.1.1 Datová struktura ZruseniZadavacihoRizeniStructure

Datová struktura pro údaje o zrušení zadávacího řízení.

Pořadí	Název	Typ	Popis	Min. výskyt	Max. výskyt
1	Datum	<i>cct:DatumCasType</i>	Datum zrušení ZŘ	0	1
2	Duvod	<i>cmnen:Popis4000Type</i>	Důvod zrušení ZŘ	0	1

Tabulka 59 - Datová struktura ZruseniZadavacihoRizeniStructure

4.5.1.2 Datová struktura VysledekZadavacihoRizeniStructure

Datová struktura pro údaje o výsledku zadávacího řízení.

Pořadí	Název	Typ	Popis	Min. výskyt	Max. výskyt
1	SmlouvaDatumUzavreni	<i>cct:DatumCasType</i>	Datum uzavření smlouvy	1	1
2	SmlouvaSmluvniCena	<i>SmlouvaSmluvniCenaStructure</i>	Údaje o smluvní ceně	1	1

Tabulka 60 – Datová struktura VysledekZadavacihoRizeniStructure

4.5.1.1 Datová struktura SmlouvaSmluvniCenaStructure

Datová struktura pro údaje o výsledku zadávacího řízení.

Pořadí	Název	Typ	Popis	Min. výskyt	Max. výskyt
1	CenaSDph	<i>cct:CenaType</i>	Smluvní cena s DPH (volitelně možno plnit atribut Měna)	1	1
2	CenaBezDph	<i>cct:CenaType</i>	Smluvní cena bez DPH (volitelně možno plnit atribut Měna)	1	1
3	SazbaDph	<i>cct:PocetType</i>	Sazba Dph	1	1

Tabulka 61 – Datová struktura SmlouvaSmluvniCenaStructure

4.5.1.2 Datová struktura DodavateleStructure

Datová struktura pro seznam dodavatelů zadávacího postupu.

Pořadí	Název	Typ	Popis	Min. výskyt	Max. výskyt
1	Dodavatel	DodavatelStructure	Údaje o dodavateli	1	unbounded

Tabulka 62 – Datová struktura DodavateleStructure

4.5.1.3 Datová struktura DodavatelStructure

Datová struktura pro údaje o dodavateli.

Pořadí	Název	Typ	Popis	Min. výskyt	Max. výskyt
1	Ico	<i>bus:SubjektICOType</i>	IČO	0	1
2	Dic	<i>bus:SubjektPlatceDaneIDType</i>	DIČ	0	1
3	Nazev	<i>bus:SubjektObchodniJmenoType</i>	Úřední název dodavatele	1	1
4	PravniForma	<i>bus:SubjektPravniFormaKodType</i>	Právní forma (3-místný kód)	1	1
5	RodneCislo	<i>per:OsobaRodneCisloType</i>	Rodné číslo	0	1
6	DatumNarozeni	<i>cct:DatumCasType</i>	Datum narození	0	1
7	Ulice	<i>spa:UliceNazevType</i>	Adresa dodavatele – ulice	0	1
8	CisloPopisne	<i>spa:ObjektCisloPopisneType</i>	Adresa dodavatele – číslo popisné	0	1
9	CisloOrientacni	<i>spa:ObjektCisloOrientacniType</i>	Adresa dodavatele – číslo orientační	0	1
10	Obec	<i>spa:ObecPoverenyUradNazevType</i>	Adresa dodavatele – obec	1	1
11	ObecCast	<i>spa:CastObceKodType</i>	Adresa dodavatele – část obce (unikátní kód v rámci ČR)	0	1
12	Psc	<i>spa:PSCType</i>	Adresa dodavatele – PSČ	1	1
13	StatKod	<i>spa:StatKodType</i>	Adresa dodavatele – kód státu	1	1
14	Email	<i>cmnen:EmailType</i>	E-mail	0	1
15	Telefon1	<i>cmn:FaxTelefonCisloType</i>	Telefonní číslo č. 1	0	1
16	Telefon2	<i>cmn:FaxTelefonCisloType</i>	Telefonní číslo č. 2	0	1
17	AdresaWww	<i>cmnen:AdresaWwwType</i>	WWW adresa	0	1
18	Fax	<i>cmn:FaxTelefonCisloType</i>	Číslo faxu	0	1

Tabulka 63 – Datová struktura DodavatelStructure

4.5.2 Odpověď

Popis struktur obsažených v odpovědi pro předání dat o výsledku ZP.

Název XSD souboru: NastavVysledekZadavacihoPostupuOdpoved.xsd

4.5.2.1 Kořenový element

Název	Typ	Popis	Min. výskyt	Max. výskyt
NastavVysledekZadavacihoPostupuOdpoved	NastavVysledekZadavacihoPostupuOdpovedStructure	Kořenový element (odpověď)	1	1

Tabulka 64 – Kořenový element pro odpověď (metoda č. 3)

4.5.2.1 Datová struktura NastavVysledekZadavacihoPostupuOdpovedStructure

Datová struktura pro odpověď webové služby NEN pro IEN/e-tržiště - Předání dat o výsledku zadávacího postupu.

Pořadí	Název	Typ	Popis	Min. výskyt	Max. výskyt
1	ElektronickyPodpis	<i>cmnen:ElektronickyPodpisStructure</i>	Elektronický podpis datového obsahu zprávy	1	1
2	OdpovedData	OdpovedDataStructure	Data požadavku	1	1

Tabulka 65 - Datová struktura NastavVysledekZadavacihoPostupuOdpovedStructure

4.5.2.2 Datová struktura OdpovedDataStructure

Datová struktura pro vlastní obsah odpovědi.

Pořadí	Název	Typ	Popis	Min. výskyt	Max. výskyt
1	IndikatorZpracovani	<i>cmnen:IndikatorZpracovani</i>	Indikátor zpracování (0 – chyba, 1 - OK)	1	1
2	Chyba	cmnen:ChybaStructure	Informace o chybovém stavu	0	1
3	ZadavaciPostup	ZadavaciPostupOdpovedStructure	Informace o zadávacím postupu	0	1

Tabulka 66 – Datová struktura OdpovedDataStructure

4.5.2.3 Datová struktura ZadavaciPostupOdpovedStructure

Datová struktura pro předání identifikátorů založeného zadávacího postupu.

Pořadí	Název	Typ	Popis	Min. výskyt	Max. výskyt
1	Identifikace	cmzpnen:IdentifikaceStructure	Seznam identifikátorů zadávacího postupu	1	1

Tabulka 67 – Datová struktura ZadavaciPostupOdpovedStructure (metoda č. 3)

4.6 Metoda č. 4 – předání dat o rámcové smlouvě

Tato podkapitola specifikuje data přenášená metodou č. 4, která umožňuje volajícimu systému získat informace o rámcové smlouvě z databáze IS NEN.

4.6.1 Požadavek

Oddíl obsahuje popis dat XML požadavku, jenž je zasílán na vstup metody č. 4.

Název XSD souboru: ZiskejSmlouvu.xsd

4.6.1.1 Kořenový element

Název	Typ	Popis	Min. výskyt	Max. výskyt
ZiskejSmlouvu	ZiskejSmlouvuPozadavekStructure	Kořenový element (požadavek)	1	1

Tabulka 68 – Kořenový element pro požadavek (metoda č. 4)

4.6.1.1 Datová struktura ZiskejSmlouvuPozadavekStructure

Datová struktura pro požadavek jdoucí na webovou službu NEN, metoda č. 4.

Pořadí	Název	Typ	Popis	Min. výskyt	Max. výskyt
1	ElektronickyPodpis	<i>cmnen:ElektronickyPodpisStructure</i>	Elektronický podpis datového obsahu zprávy	1	1
2	PozadavekData	PozadavekDataStructure	Data požadavku	1	1

Tabulka 69 - Datová struktura ZiskejSmlouvuPozadavekStructure

4.6.1.2 Datová struktura PozadavekDataStructure

Datová struktura pro vlastní obsah požadavku.

Pořadí	Název	Typ	Popis	Min. výskyt	Max. výskyt
1	ElektronickyNastrojIdentifikator	<i>cct:IndikatorType</i>	Identifikátor volajícího elektronického nástroje	1	1
2	ParametryDotazu	ParametryDotazuStructure	Parametry pro zasílaný dotaz	1	1

Tabulka 70 – Datová struktura PozadavekDataStructure

4.6.1.3 Datová struktura ParametryDotazuStructure

Datová struktura pro specifikaci parametrů dotazu.

Pořadí	Název	Typ	Popis	Min. výskyt	Max. výskyt
1	RamcovaSmlouvaIdentifikator	<i>cmn:JedinecnyIdentifikatorType</i>	Identifikátor rámcové smlouvy	1	1

Tabulka 71 – Datová struktura ParametryDotazuStructure (metoda č. 4)

4.6.2 Odpověď

Popis dat XML odpovědi, která je zasílána zpět volajícímu systému.

Název XSD souboru: ZiskejSmlouvuOdpoved.xsd

4.6.2.1 Kořenový element

Název	Typ	Popis	Min. výskyt	Max. výskyt
ZiskejSmlouvuOdpoved	ZiskejSmlouvuOdpovedStructure	Kořenový element (odpověď)	1	1

Tabulka 72 – Kořenový element pro odpověď (metoda č. 4)

4.6.2.1 Datová struktura ZiskejSmlouvuOdpovedStructure

Datová struktura pro odpověď webové služby NEN, metoda č. 4.

Pořadí	Název	Typ	Popis	Min. výskyt	Max. výskyt
1	ElektronickyPodpis	<i>cmnen:ElektronickyPodpisStructure</i>	Elektronický podpis datového obsahu zprávy	1	1
2	OdpovedData	OdpovedDataStructure	Data požadavku	1	1

Tabulka 73 - Datová struktura ZiskejSmlouvuOdpovedStructure

4.6.2.2 Datová struktura OdpovedDataStructure

Datová struktura pro vlastní obsah odpovědi.

Pořadí	Název	Typ	Popis	Min. výskyt	Max. výskyt
1	IndikatorZpracovani	<i>cmnen:IndikatorZpracovani</i>	Indikátor zpracování (0 – chyba, 1 - OK)	1	1
2	Chyba	cmnen:ChybaStructure	Informace o chybovém stavu	0	1
3	RamcovaSmlouva	RamcovaSmlouvaOdpovedStructure	Informace o rámcové smlouvě	0	1

Tabulka 74 – Datová struktura OdpovedDataStructure

4.6.2.3 Datová struktura RamcovaSmlouvaOdpovedStructure

Datová struktura nesoucí údaje o nalezené rámcové smlouvě.

Pořadí	Název	Typ	Popis	Min. výskyt	Max. výskyt
1	Identifikator	<i>cmn:JedinecnyIdentifikatorType</i>	Identifikátor rámcové smlouvy	1	1
2	CisloSmlouvy	<i>cmnen:Kod64Type</i>	Číslo rámcové smlouvy	1	1
3	Nazev	<i>cmnen:Nazev255Type</i>	Název rámcové smlouvy	1	1
4	Predmet	<i>cmnen:Popis1024Type</i>	Popis předmětu rámcové smlouvy	1	1
5	VerejnaZakazka	VerejnaZakazkaStructure	Informace o vztažené veřejné zakázce	0	1
6	Aktivnost	<i>cct:IndikatorType</i>	Indikace aktivity rámcové smlouvy (0 – ne, 1 – ano)	1	1
7	RezimZvz	<i>cct:IndikatorType</i>	Indikace, zda je smlouva v režimu ZVZ (0 – ne, 1 – ano)	1	1
8	HodnoticiKriteriumMinitendry	<i>cct:IndikatorType</i>	Indikace existence hodnotících kritérií pro minitendry (0 – ne, 1 – ano)	1	1
9	PocetUchazecu	<i>cct:PocetType</i>	Počet uchazečů	0	1
10	PlatnostOd	<i>cct:DatumCasType</i>	Datum platnosti smlouvy od	0	1
11	PlatnostDo	<i>cct:DatumCasType</i>	Datum platnosti smlouvy do	0	1
12	PredpokladanaHodnotaBezDph	<i>cct:CenaType</i>	Předpokládaná hodnota smlouvy bez DPH	0	1
13	PredpokladanaHodnotaSDph	<i>cct:CenaType</i>	Předpokládaná hodnota smlouvy s DPH	0	1
14	CastkaDph	<i>cct:CenaType</i>	Částka pro DPH	0	1
15	Spravce	SpravceStructure	Správce rámcové smlouvy	1	1
16	Dodavatele	DodavateleStructure	Seznam dodavatelů	1	1
17	VyrazeniDodavatele	VyrazeniDodavateleStructure	Seznam vyřazených dodavatelů	0	1
18	OpravneneZadavatskeUtvary	OpravneneZadavatskeUtvaryStructure	Seznam oprávněných zadavatelských útvárů	1	1

Tabulka 75 – Datová struktura RamcovaSmlouvaOdpovedStructure

4.6.2.4 Datová struktura VerejnaZakazkaStructure

Datová struktura pro popis veřejné zakázky.

Pořadí	Název	Typ	Popis	Min. výskyt	Max. výskyt
1	SystemoveCislo	<i>cmnen:Kod64Type</i>	Systémové číslo veřejné zakázky	1	1
2	EvidencniCislo	<i>cmzpnen:ZadavaciPostupEvidencniCisloType</i>	Evidenční číslo veřejné zakázky	0	1
3	EvidencniCisloVestnik	<i>cmzpnen:ZadavaciPostupEvidencniCisloVestnikType</i>	Evidenční číslo veřejné zakázky evidované na straně VVZ	0	1

Tabulka 76 – Datová struktura VerejnaZakazkaStructure

4.6.2.5 Datová struktura SubjektStructure

Datová struktura popisující ekonomický subjekt.

Pořadí	Název	Typ	Popis	Min. výskyt	Max. výskyt
1	Identifikator	<i>cmn:JedinecnyIdentifikatorType</i>	Identifikátor subjektu	0	1
2	Ico	<i>bus:SubjektICOType</i>	IČO subjektu	0	1
3	Nazev	<i>cmnen:Nazev255Type</i>	Název subjektu	1	1

Tabulka 77 – Datová struktura SubjektStructure

4.6.2.6 Datová struktura SpravceStructure

Datová struktura nesoucí údaje o správci rámcové smlouvy. Struktura SpravceStructure rozšiřuje datovou strukturu SubjektStructure.

Pořadí	Název	Typ	Popis	Min. výskyt	Max. výskyt
1–3	Elementy datové struktury SubjektStructure				
4	ZadavatelskyUtvor	ZadavatelskyUtvorStructure	Informace o zadavatelském útvaru správce	0	1

Tabulka 78 – Datová struktura SpravceStructure

4.6.2.7 Datová struktura ZadavatelyUtvaryStructure

Datová struktura pro zadavately útvar rámcové smlouvy.

Pořadí	Název	Typ	Popis	Min. výskyt	Max. výskyt
1	Cislo	<i>cct:NumerickaHodnotaType</i>	Číslo útvaru	0	1
2	Nazev	<i>cmnen:Nazev255Type</i>	Název útvaru	1	1

Tabulka 79 – Datová struktura ZadavatelyUtvaryStructure

4.6.2.8 Datová struktura DodavateleStructure

Datová struktura pro seznam dodavatelů rámcové smlouvy.

Pořadí	Název	Typ	Popis	Min. výskyt	Max. výskyt
1	Dodavatel	SubjektStructure	Dodavatel rámcové smlouvy	1	unbounded

Tabulka 80 – Datová struktura DodavateleStructure

4.6.2.9 Datová struktura VyrazeniDodavateleStructure

Datová struktura pro seznam vyřazených dodavatelů rámcové smlouvy.

Pořadí	Název	Typ	Popis	Min. výskyt	Max. výskyt
1	VyrazenyDodavatel	VyrazenyDodavatelStructure	Dodavatel rámcové smlouvy	1	unbounded

Tabulka 81 – Datová struktura VyrazeniDodavateleStructure

4.6.2.10 Datová struktura VyrazenyDodavatelStructure

Datová struktura pro uvedení informací o vyřazeném dodavateli rámcové smlouvy. Struktura VyrazenyDodavatelStructure rozšiřuje datovou strukturu SubjektStructure.

Pořadí	Název	Typ	Popis	Min. výskyt	Max. výskyt
1–3	Elementy datové struktury SubjektStructure				
4	DuvodVyrazeni	<i>cct:TextType</i>	Důvod vyřazení dodavatele	0	1

Tabulka 82 – Datová struktura VyrazenyDodavatelStructure

4.6.2.11 Datová struktura OpravneneZadavatskeUtvaryStructure

Datová struktura držící informace o seznamu oprávněných zadavatelských útvarů rámcové smlouvy.

Pořadí	Název	Typ	Popis	Min. výskyt	Max. výskyt
1	ZadavatskyUtvar	ZadavatskyUtvarStructure	Oprávněný zadavatský útvar	1	unbounded

Tabulka 83 – Datová struktura OpravneneZadavatskeUtvaryStructure

4.7 Metoda č. 5 – předání seznamu oprávněných útvarů

Tato podkapitola specifikuje data přenášena metodou č. 5, která umožňuje volajícímu systému získat informace o útvarech, ke kterým je oprávněn přistupovat.

4.7.1 Požadavek

Oddíl obsahuje popis dat XML požadavku, jenž je zasílán na vstup metody č. 5.

Název XSD souboru: ZiskejOpravneneUtvary.xsd

4.7.1.1 Kořenový element

Název	Typ	Popis	Min. výskyt	Max. výskyt
ZiskejOpravneneUtvary	ZiskejOpravneneUtvaryPozadavekStructure	Kořenový element (požadavek)	1	1

Tabulka 84 – Kořenový element pro požadavek (metoda č. 5)

4.7.1.2 Datová struktura ZiskejOpravneneUtvaryPozadavekStructure

Datová struktura pro požadavek jdoucí na webovou službu NEN, metoda č. 5.

Pořadí	Název	Typ	Popis	Min. výskyt	Max. výskyt
1	ElektronickyPodpis	<i>cmnen:ElektronickyPodpisStructure</i>	Elektronický podpis datového obsahu zprávy	1	1
2	PozadavekData	PozadavekDataStructure	Data požadavku	1	1

Tabulka 85 - Datová struktura ZiskejOpravneneUtvaryPozadavekStructure

4.7.1.3 Datová struktura PozadavekDataStructure

Datová struktura pro vlastní obsah požadavku.

Pořadí	Název	Typ	Popis	Min. výskyt	Max. výskyt
1	ElektronickyNastrojIdentifikator	<i>cct:IndikatorType</i>	Identifikátor volajícího elektronického nástroje	1	1
2	ParametryDotazu	ParametryDotazuStructure	Parametry pro zasílaný dotaz	1	1

Tabulka 86 – Datová struktura PozadavekDataStructure

4.7.1.4 Datová struktura ParametryDotazuStructure

Datová struktura pro specifikaci parametrů dotazu.

Pořadí	Název	Typ	Popis	Min. výskyt	Max. výskyt
1	PristupOvereniCertifikat	<i>cct:BinarniDataType</i>	Osobní certifikát	1	1

Tabulka 87 – Datová struktura ParametryDotazuStructure (metoda č. 5)

4.7.2 Odpověď

Popis dat XML odpovědi, která je zasílána zpět volajícímu systému.

Název XSD souboru: ZiskejOpravneneUtvaryOdpoved.xsd

4.7.2.1 Kořenový element

Název	Typ	Popis	Min. výskyt	Max. výskyt
ZiskejOpravneneUtvaryOdpoved	ZiskejOpravneneUtvaryOdpovedStructure	Kořenový element (odpověď)	1	1

Tabulka 88 – Kořenový element pro odpověď (metoda č. 5)

4.7.2.2 Datová struktura ZiskejOpravneneUtvaryOdpovedStructure

Datová struktura pro odpověď webové služby NEN, metoda č. 5.

Pořadí	Název	Typ	Popis	Min. výskyt	Max. výskyt
1	ElektronickyPodpis	<i>cmnen:ElektronickyPodpisStructure</i>	Elektronický podpis datového obsahu zprávy	1	1
2	OdpovedData	OdpovedDataStructure	Data požadavku	1	1

Tabulka 89 - Datová struktura ZiskejOpravneneUtvaryOdpovedStructure

4.7.2.3 Datová struktura OdpovedDataStructure

Datová struktura pro vlastní obsah odpovědi.

Pořadí	Název	Typ	Popis	Min. výskyt	Max. výskyt
1	IndikatorZpracovani	<i>cmnen:IndikatorZpracovani</i>	Indikátor zpracování (0 – chyba, 1 - OK)	1	1
2	Chyba	cmnen:ChybaStructure	Informace o chybovém stavu	0	1
3	OpravneneUtvary	OpravneneUtvaryStructure	Seznam oprávněných útvarů	0	1

Tabulka 90 – Datová struktura OdpovedDataStructure

4.7.2.4 Datová struktura OpravneneUtvaryStructure

Datová struktura pro předání seznamu útvarů, ke kterým je volající oprávněn přistupovat.

Pořadí	Název	Typ	Popis	Min. výskyt	Max. výskyt
1	OpravnenyUtvar	OpravnenyUtvarStructure	Informace o oprávněném útvaru	1	unbounded

Tabulka 91 – Datová struktura OpravneneUtvaryStructure

4.7.2.5 Datová struktura OpravnenyUtvarStructure

Datová struktura pro údaje o útvaru.

Pořadí	Název	Typ	Popis	Min. výskyt	Max. výskyt
1	UtvarIdentifikator	<i>cmnen:Kod64Type</i>	Identifikátor útvaru	1	1
2	UtvarKod	<i>cmnen:Kod64Type</i>	Kód útvaru	0	1
3	UtvarNazev	<i>cmnen:Nazev255Type</i>	Název útvaru	0	1

Tabulka 92 – Datová struktura OpravnenyUtvarStructure

4.8 Metoda č. 6 – synchronizace číselníků

Tato podkapitola specifikuje data přenášena metodou č. 6, která umožňuje volajícímu systému získat obsah sdílených číselníků.

4.8.1 Požadavek

Oddíl obsahuje popis dat XML požadavku, jenž je zasílán na vstup metody č. 6.

Název XSD souboru: SynchronizujCiselnik.xsd

4.8.1.1 Kořenový element

Název	Typ	Popis	Min. výskyt	Max. výskyt
SynchronizujCiselnik	SynchronizujCiselnikPozadavekStructure	Kořenový element (požadavek)	1	1

Tabulka 93 – Kořenový element pro požadavek (metoda č. 6)

4.8.1.2 Datová struktura SynchronizujCiselnikPozadavekStructure

Datová struktura pro požadavek jdoucí na webovou službu NEN, metoda č. 6.

Pořadí	Název	Typ	Popis	Min. výskyt	Max. výskyt
1	ElektronickyNastrojIdentifikator	<i>cct:IndikatorType</i>	Identifikátor volajícího elektronického nástroje	1	1
2	ParametryDotazu	ParametryDotazuStructure	Parametry pro zasílaný dotaz	1	1

Tabulka 94 – Datová struktura SynchronizujCiselnikPozadavekStructure

4.8.1.3 Datová struktura ParametryDotazuStructure

Datová struktura pro specifikaci parametrů dotazu.

Pořadí	Název	Typ	Popis	Min. výskyt	Max. výskyt
1	CiselnikDruh	cmnen:CiselnikDruhType	Druh číselníku k synchronizaci	1	1

Tabulka 95 – Datová struktura ParametryDotazuStructure (metoda č. 6)

4.8.2 Odpověď

Popis dat XML odpovědi, která je zasílána zpět volajícímu systému.

Název XSD souboru: SynchronizujCiselnikOdpoved.xsd

4.8.2.1 Kořenový element

Název	Typ	Popis	Min. výskyt	Max. výskyt
SynchronizujCiselnikOdpoved	SynchronizujCiselnikOdpovedStructure	Kořenový element (odpověď)	1	1

Tabulka 96 – Kořenový element pro odpověď (metoda č. 6)

4.8.2.2 Datová struktura SynchronizujCiselnikOdpovedStructure

Datová struktura pro odpověď webové služby NEN, metoda č. 6.

Pořadí	Název	Typ	Popis	Min. výskyt	Max. výskyt
1	IndikatorZpracovani	<i>cmnen:IndikatorZpracovani</i>	Indikátor zpracování (0 – chyba, 1 - OK)	1	1
2	Chyba	cmnen:ChybaStructure	Informace o chybovém stavu	0	1
3	CiselnikPolozkySeznam	CiselnikPolozkySeznamStructure	Data vybraného číselníku	0	1

Tabulka 97 – Datová struktura SynchronizujCiselnikOdpovedStructure

4.8.2.3 Datová struktura CiselnikPolozkySeznamStructure

Datová struktura pro data vybraného číselníku.

Pořadí	Název	Typ	Popis	Min. výskyt	Max. výskyt
Výběr právě jednoho z následujících elementů:					
1	CiselnikMenaPolozky	SeznamPolozekStructure	Seznam položek číselníku Měna	1	1
1	CiselnikMernaJednotkaPolozky	SeznamPolozekStructure	Seznam položek číselníku Měrná jednotka	1	1
1	CiselnikStatPolozky	SeznamPolozekStructure	Seznam položek číselníku Stát	1	1
1	CiselnikPravniFormaPolozky	SeznamPolozekStructure	Seznam položek číselníku Právní forma	1	1

Tabulka 98 – Datová struktura CiselnikPolozkySeznamStructure

4.8.2.4 Datová struktura SeznamPolozekStructure

Datová struktura pro seznam položek číselníku.

Pořadí	Název	Typ	Popis	Min. výskyt	Max. výskyt
1	Polozka	PolozkaStructure	Údaje číselníkové položky	1	unbounded

Tabulka 99 – Datová struktura SeznamPolozekStructure

4.8.2.1 Datová struktura PolozkaStructure

Datová struktura pro data položky číselníku.

Pořadí	Název	Typ	Popis	Min. výskyt	Max. výskyt
1	Kod	<i>cmnen:Kod64Type</i>	Kód položky	1	1
2	Nazev	<i>cmnen:Nazev255Type</i>	Název položky	1	1
3	Popis	<i>cmnen:Popis2048Type</i>	Popis položky	0	1

Tabulka 100 – Datová struktura PolozkaStructure

5 Deklarace úrovně zabezpečení služeb

Webová služba pro předávání dat mezi IS NEN a ostatními EN není zařazena do kategorie služeb, při jejichž nedostupnosti by docházelo k finančním či jiným škodám. Z tohoto důvodu nejsou kladeny na dostupnost webové služby NEN žádné další dodatečné významné požadavky a SLA není stanoveno jinak a podrobněji.

Zdroje

- [1] **ASD Software s.r.o.:** *Metodika komunikace na bázi XML, Použití ve finančních, kontrolních a podpůrných informačních systémech*, [online], prosinec 2004 [2014-03-10], dostupné z www: http://www.mfcr.cz/assets/cs/media/Metodika_Komunikacni-platforma-XML-komunikace-Komunikace-na-bazi-XML_v-3-00.zip.
- [2] **Ministerstvo vnitra České republiky:** *Metodika tvorby XML schémat v oblasti informačních systémů veřejné správy*, [online], březen 2009 [2014-03-10], dostupné z www: <http://www.mvcr.cz/clanek/metodika-tvorby-xml-schemat-v-oblasti-informacnich-systemu-verejne-spravy.aspx>.
- [3] **Web Services Interoperability Organization:** *WS-I Basic Profile 1.0*, [online], duben 2004 [2014-03-10], dostupné z www: <http://www.ws-i.org/Profiles/BasicProfile-1.0-2004-04-16.html>.
- [4] **W3C:** *Simple Object Access Protocol (SOAP) 1.1*, [online], březen 2000 [2014-03-10], dostupné z www: <http://www.w3.org/TR/2000/NOTE-SOAP-20000508/>.
- [5] **W3C:** *XML-Signature Syntax and Processing*, [online], březen 2002 [2014-09-29], dostupné z www: <http://www.w3.org/2000/09/xmlsig#X509Data>.
- [6] **W3C:** *Canonical XML*, [online], březen 2001 [2014-09-29], dostupné z www: <http://www.w3.org/TR/2001/REC-xml-c14n-20010315>.

Seznam obrázků

Obrázek 1 – Metoda č. 1 – předání dat pro zahájení zadávacího postupu	9
Obrázek 2 – Metoda č. 2 – předání dat o zahájení zadávacího postupu	11
Obrázek 3 – Metoda č. 3 – předání dat o výsledku zadávacího postupu.....	13
Obrázek 4 – Metoda č. 4 – předání dat o rámcové smlouvě	15
Obrázek 5 – Metoda č. 5 – předání seznamu oprávněných útvarů	17
Obrázek 6 – Metoda č. 6 – synchronizace číselníků.....	19

Seznam tabulek

Tabulka 1 – Historie verzí	1
Tabulka 2 – Seznam zkratk	5
Tabulka 3 – Přehled chybových tříd a podtříd.....	23
Tabulka 4 – Společné datové typy.....	25
Tabulka 5 – Datová struktura – ChybaStructure	25
Tabulka 6 – Datová struktura - ElektronickyPodpisStructure	26
Tabulka 7 – Společné datové typy pro zadávací postup	27
Tabulka 8 - Datová struktura IdentifikaceStructure	28
Tabulka 9 – Datová struktura PredmetStructure	28
Tabulka 10 – Datová struktura PolozkyPredmetuStructure.....	28
Tabulka 11 – Datová struktura PolozkaPredmetuStructure.....	29
Tabulka 12 – Datová struktura ParametryPolozkyStructure.....	29
Tabulka 13 – Datová struktura ParametrPolozkyStructure.....	29
Tabulka 14 – Datová struktura OperatorParametruStructure	30
Tabulka 15 – Datová struktura CpvPolozkaStructure.....	30
Tabulka 16 – Datová struktura NipezPolozkaStructure	30
Tabulka 17 – Datové struktura VerejnaZakazkaStructure.....	31
Tabulka 18 – Datová struktura KoncesniSmlouvaStructure.....	31
Tabulka 19 – Datová struktura DalsiSpecifikaceStructure	31
Tabulka 20 - Datová struktura DalsiSpecifikaceCelekStructure	32
Tabulka 21 – Datová struktura HodnoceniStructure.....	32
Tabulka 22 – Datová struktura DilciHodnoticiKriteriaStructure.....	33
Tabulka 23 – Datová struktura DilciKriteriumStructure	33
Tabulka 24 – Datová struktura SubkriteriaStructure	34
Tabulka 25 – Datová struktura SubkriteriumStructure	34
Tabulka 26 – Datová struktura SubkriteriaSubkriteriaStructure.....	35
Tabulka 27 – Datová struktura KriteriumStructure	35
Tabulka 28 – Datová struktura SmluvniCenaStructure	36
Tabulka 29 – Datová struktura StatistikaStructure	36
Tabulka 30 – Kořenový element pro požadavek (metoda č. 1).....	37
Tabulka 31 - Datová struktura ZiskejZadavaciPostupPozadavekStructure	37
Tabulka 32 – Datová struktura PozadavekDataStructure	37
Tabulka 33 – Datová struktura ParametryDotazuStructure (metoda č. 1)	38
Tabulka 34 – Kořenový element pro odpověď (metoda č. 1)	38
Tabulka 35 - Datová struktura ZiskejZadavaciPostupOdpovedStructure.....	38
Tabulka 36 – Datová struktura OdpovedDataStructure.....	39
Tabulka 37 – Datová struktura ZadavaciPostupOdpovedStructure (metoda č. 1).....	40
Tabulka 38 – Datová struktura PruzkumTrhuStructure	41
Tabulka 39 – Datová struktura CastiStructure	41
Tabulka 40 – Datová struktura CastStructure	42
Tabulka 41 – Kořenový element pro požadavek (metoda č. 2).....	43
Tabulka 42 - Datová struktura ZalozZadavaciPostupPozadavekStructure	43
Tabulka 43 – Datová struktura PozadavekDataStructure	43

Tabulka 44 – Datová struktura ParametryDotazuStructure (metoda č. 2)	44
Tabulka 45 – Datová struktura ZadavaciPostupStructure	45
Tabulka 46 – Datová struktura PruzkumTrhuStructure	46
Tabulka 47 – Datová struktura CastiStructure	46
Tabulka 48 – Datová struktura CastStructure	47
Tabulka 49 – Kořenový element pro odpověď (metoda č. 2)	47
Tabulka 50 - Datová struktura ZalozZadavaciPostupOdpovedStructure	47
Tabulka 51 – Datová struktura OdpovedDataStructure	48
Tabulka 52 – Datová struktura ZadavaciPostupOdpovedStructure (metoda č. 2).....	48
Tabulka 53 – Datová struktura CastIdentifikaceStructure	48
Tabulka 54 – Kořenový element pro požadavek (metoda č. 3).....	49
Tabulka 55 - Datová struktura NastavVysledekZadavacihoPostupuStructure	49
Tabulka 56 – Datová struktura PozadavekDataStructure	49
Tabulka 57 – Datová struktura ZadavaciPostupVysledekStructure	50
Tabulka 58 – Datová struktura ZadavaciRizeniStructure	51
Tabulka 59 - Datová struktura ZruseniZadavacihoRizeniStructure	52
Tabulka 60 – Datová struktura VysledekZadavacihoRizeniStructure.....	52
Tabulka 61 – Datová struktura SmlouvaSmluvniCenaStructure	52
Tabulka 62 – Datová struktura DodavateleStructure.....	53
Tabulka 63 – Datová struktura DodavatelStructure.....	53
Tabulka 64 – Kořenový element pro odpověď (metoda č. 3)	54
Tabulka 65 - Datová struktura NastavVysledekZadavacihoPostupuOdpovedStructure	54
Tabulka 66 – Datová struktura OdpovedDataStructure.....	54
Tabulka 67 – Datová struktura ZadavaciPostupOdpovedStructure (metoda č. 3).....	55
Tabulka 68 – Kořenový element pro požadavek (metoda č. 4).....	56
Tabulka 69 - Datová struktura ZiskejSmlouvuPozadavekStructure.....	56
Tabulka 70 – Datová struktura PozadavekDataStructure	56
Tabulka 71 – Datová struktura ParametryDotazuStructure (metoda č. 4)	57
Tabulka 72 – Kořenový element pro odpověď (metoda č. 4)	58
Tabulka 73 - Datová struktura ZiskejSmlouvuOdpovedStructure	58
Tabulka 74 – Datová struktura OdpovedDataStructure.....	58
Tabulka 75 – Datová struktura RamcovaSmlouvaOdpovedStructure.....	59
Tabulka 76 – Datová struktura VerejnaZakazkaStructure.....	60
Tabulka 77 – Datová struktura SubjektStructure	60
Tabulka 78 – Datová struktura SpravceStructure	60
Tabulka 79 – Datová struktura ZadavatelskyUtvarStructure	61
Tabulka 80 – Datová struktura DodavateleStructure.....	61
Tabulka 81 – Datová struktura VyrazeniDodavateleStructure.....	61
Tabulka 82 – Datová struktura VyrazenyDodavatelStructure.....	61
Tabulka 83 – Datová struktura OpravneneZadavatelskeUtvaryStructure	62
Tabulka 84 – Kořenový element pro požadavek (metoda č. 5).....	63
Tabulka 85 - Datová struktura ZiskejOpravneneUtvaryPozadavekStructure.....	63
Tabulka 86 – Datová struktura PozadavekDataStructure	63
Tabulka 87 – Datová struktura ParametryDotazuStructure (metoda č. 5)	64
Tabulka 88 – Kořenový element pro odpověď (metoda č. 5)	65

Tabulka 89 - Datová struktura ZiskejOpravneneUtvaryOdpovedStructure	65
Tabulka 90 – Datová struktura OdpovedDataStructure.....	65
Tabulka 91 – Datová struktura OpravneneUtvaryStructure	66
Tabulka 92 – Datová struktura OpravnenyUtvarStructure	66
Tabulka 93 – Kořenový element pro požadavek (metoda č. 6).....	67
Tabulka 94 – Datová struktura SynchronizujCiselnikPozadavekStructure	67
Tabulka 95 – Datová struktura ParametryDotazuStructure (metoda č. 6)	67
Tabulka 96 – Kořenový element pro odpověď (metoda č. 6)	68
Tabulka 97 – Datová struktura SynchronizujCiselnikOdpovedStructure	68
Tabulka 98 – Datová struktura CiselnikPolozkySeznamStructure	69
Tabulka 99 – Datová struktura SeznamPolozekStructure	69
Tabulka 100 – Datová struktura PolozkaStructure.....	69
Tabulka 101 – Číselník A01 – Typ zadávacího postupu	76
Tabulka 102 – Číselník B01 – Druh veřejné zakázky.....	76
Tabulka 103 – Číselník C01 – Typ veřejné zakázky	76
Tabulka 104 – Číselník D01 – Druh zadávacího řízení	77
Tabulka 105 – Číselník E01 – Stav zadávacího postupu	77
Tabulka 106 – Číselník F01 – Typ smlouvy	77
Tabulka 107 – Číselník G01 – Metoda hodnocení	77
Tabulka 108 – Číselník H01 – Základní hodnotící kritérium	77
Tabulka 109 – Číselník I01 – Druh koncesní smlouvy.....	77
Tabulka 110 – Číselník J01 – Standardní operátor	77
Tabulka 111 – Číselník K01 – Druh číselníku	77

Příloha A – Číselníky

Kód	Název
NA010000	Veřejná zakázka
NA010001	Soutěž o návrh
NA010002	Průzkum trhu
NA010003	Koncesní smlouva
NA010004	Výběr subdodavatele

Tabulka 101 – Číselník A01 – Typ zadávacího postupu

Kód	Název
NB010000	Dodávky
NB010001	Služby
NB010002	Stavební práce

Tabulka 102 – Číselník B01 – Druh veřejné zakázky

Kód	Název
NC010000	Malý rozsah
NC010001	Nadlimitní
NC010002	Podlimitní
NC010003	Podlimitní mimo zákon o veřejných zakázkách

Tabulka 103 – Číselník C01 – Typ veřejné zakázky

Kód	Název
ND010000	Přímé zadání u VZMR
ND010001	Uzavřená výzva
ND010002	Otevřená výzva
ND010003	E-aukce malého rozsahu
ND010004	Zadávání VZ na základě RS s jedním uchazečem (mimo režim ZVZ)
ND010005	Zadávání VZ na základě RS s více uchazeči (mimo režim ZVZ)
ND010006	Otevřené řízení
ND010007	Zavedení DNS v otevřeném řízení
ND010008	Zadávání VZ v DNS
ND010009	Užší řízení
ND010010	Zjednodušené podlimitní řízení
ND010011	Jednací řízení s uveřejněním
ND010012	Jednací řízení s uveřejněním (bez uveřejnění) – dle § 22 odst. 2 ZVZ
ND010013	Řízení bez uveřejnění
ND010014	Přímé zadání (v případě aplikace zákonné výjimky dle § 18–20 ZVZ)
ND010015	Soutěžní dialog
ND010016	Zadávání VZ na základě RS s jedním uchazečem v režimu ZVZ
ND010017	Zadávání VZ na základě RS s více uchazeči v režimu ZVZ
ND010018	Koncesní řízení (bez koncesního dialogu)
ND010019	Koncesní řízení s koncesním dialogem
ND010020	Výběr subdodavatele stavebních prací v koncesích
ND010021	Otevřená výzva subdodavateli
ND010022	Uzavřená výzva subdodavateli
ND010023	Přímé zadání subdodavateli
ND010024	Otevřená soutěž o návrh
ND010025	Užší soutěž o návrh

ND010026 (ZP27) Průzkum trhu
Tabulka 104 – Číselník D01 – Druh zadávacího řízení

Kód	Název
NE010000	Neukončen
NE010001	Zadán
NE010002	Zrušen
NE010003	Plnění

Tabulka 105 – Číselník E01 – Stav zadávacího postupu

Kód	Název
NF010000	Jednorázová smlouva
NF010001	Rámcová smlouva s jedním uchazečem
NF010002	Rámcová smlouva s více uchazeči

Tabulka 106 – Číselník F01 – Typ smlouvy

Kód	Název
NG010000	Automatická
NG010001	Poloautomatická
NG010002	Mimo systém

Tabulka 107 – Číselník G01 – Metoda hodnocení

Kód	Název
NH010000	Cena
NH010001	Ekonomická výhodnost

Tabulka 108 – Číselník H01 – Základní hodnotící kritérium

Kód	Název
NI010000	Služby
NI010001	Stavební práce

Tabulka 109 – Číselník I01 – Druh koncesní smlouvy

Kód	Název
NJ010000	Rovno
NJ010001	Menší
NJ010002	Větší
NJ010003	Menší nebo rovno
NJ010004	Větší nebo rovno
NJ010005	Minimum
NJ010006	Maximum

Tabulka 110 – Číselník J01 – Standardní operátor

Kód	Název
NK010000	Měna
NK010001	Měrná jednotka
NK010002	Stát
NK010003	Právní forma

Tabulka 111 – Číselník K01 – Druh číselníku

Příloha B – XML schémata

Přílohou tohoto dokumentu jsou i vytvořená XML schémata, které přesně specifikují uvedené položky v tomto dokumentu. Seznam souborů:

- 31) **Common.xsd** – obsahuje společné datové typy pro všechna ostatní schémata,
- 32) **ZadavaciPostupCommon.xsd** – osahuje společné datové typy a struktury pro zadávací postup,
- 33) **ZiskejZadavaciPostup.xsd** – schéma XML požadavku pro metodu č. 1,
- 34) **ZiskejZadavaciPostupOdpoved.xsd** – schéma XML odpovědi pro metodu č. 1,
- 35) **ZalozZadavaciPostup.xsd** – schéma pro XML požadavek pro metodu č. 2,
- 36) **ZalozZadavaciPostupOdpoved.xsd** – schéma pro XML odpovědi pro metodu č. 2,
- 37) **NastavVysledekZadavacihoPostupu.xsd** – schéma pro XML požadavek pro metodu č. 3,
- 38) **NastavVysledekZadavacihoPostupuOdpoved.xsd** – schéma pro XML odpovědi pro metodu č. 3,
- 39) **ZiskejSmlouvu.xsd** – schéma XML požadavku pro metodu č. 4,
- 40) **ZiskejSmlouvuOdpoved.xsd** – schéma XML odpovědi pro metodu č. 4,
- 41) **ZiskejOpravneneUtvary.xsd** – schéma XML požadavku pro metodu č. 5,
- 42) **ZiskejOpravneneUtvaryOdpoved.xsd** – schéma XML odpovědi pro metodu č. 5,
- 43) **SynchronizujCiselnik.xsd** – schéma XML požadavku pro metodu č. 6,
- 44) **SynchronizujCiselnikOdpoved.xsd** – schéma XML odpovědi pro metodu č. 6.